

Prezent! W środku nasz kalendarz na 2021 rok



*Spokojnych i szczęśliwych
świąt Bożego Narodzenia*

wszystkim Czytelnikom
życzy redakcja Bia24

COOLTURA

TAXI BIAŁYSTOK



 **196-66**
+48 85 746 46 46

 Cooltura Taxi

ul. Składowa 10 

 www.coolturataxi.pl 15-399 Białystok

- ✔ ATRAKCYJNE CENY, WYSOKIE RABATY
- ✔ BEZPIECZNY I WYGODNY PRZEWÓZ OSÓB
- ✔ BEZPŁATNY DOJAZD DO KLIENTA
- ✔ TRANSPORT Z LOTNISK I DWORCÓW
- ✔ CAŁODOBOWE ZAKUPY I PRZESYŁKI NA TELEFON
- ✔ MOŻLIWOŚĆ PŁATNOŚCI KARTĄ W KAŻDEJ TAXI
- ✔ OBSŁUGA IMPREZ
- ✔ POMOC DROGOWA
- ✔ VAN I KOMBI BEZ DOPŁATY

**POBIERZ
BEZPŁATNĄ APLIKACJĘ
I ZAMÓW TAXI**



Download on the
App Store

Get it on
Google play

Download from
Windows Store



**PROJEKT POLNE KWIATY
CZAS NA POROSŁY!**

ceny od
4 490 zł/m²



 **mdevelopment**

www.mdevelopment.pl
Białystok, Rynek Kościuszki 15B lok.1, tel. 791 792 383, 791 792 362, 608 668 765

Radni Zabłudowa podnieśli podatki

Na listopadowej sesji Rady Miejskiej w Zabłudowie radni podnieśli stawki podatku od nieruchomości na przyszły rok. Wzrosty nie są duże. Radni deklarowali, że biorą pod uwagę obecną sytuację epidemiczną panującą w Polsce.



Podatek od gruntów związanych z działalnością gospodarczą wzrośnie o 3 grosze, zaś od gruntów pozostałych stawka wzrasta o 2 grosze. Podatek od budynków mieszkalnych został podniesiony o 3 grosze, od budynków związanych z działalnością gospodarczą o 80 groszy, natomiast od budynków pozostałych o 40 groszy. Wszystkie stawki odnoszą się do metra kwadratowego powierzchni.

– Wzrost stawek podatków i opłat lokalnych jest decyzją trudną,

odpowiedzialną i bardzo niepopularną. Rozwój gminy w tych trudnych czasach COVID-19 jest bardzo ważny. Należy dołożyć wszelkich starań, aby pomimo trudnej sytuacji gmina realizowała zaplanowane inwestycje, co leży w interesie jej mieszkańców – czytamy w uzasadnieniu przygotowanym przez Jolantę Iwaniuk, skarbnik gminy Zabłudów. – Rozważając wzrost wysokości stawek podatkowych w powyższym zakresie, wzięto pod uwagę fakt, iż w celu pozyskania inwestorów należy

poprawiać infrastrukturę techniczną, a w szczególności stan dróg – dodaje skarbnik.

Zdaniem Jolanty Iwaniuk wzrost stawki w podatku od gruntów związanych z działalnością gospodarczą o 3 grosze nie przełoży się na znaczący wzrost wysokości tego podatku, ponieważ przy przeciętnej działalności 1.000 metrów kwadr. gruntów wzrost wyniesie w skali roku 30 złotych. – W przypadku stawki w podatku od budynków mieszkalnych jej wzrost o 3 grosze na metr kwadr. nie wpłynie znacząco na wysokość wydatków gospodarstwa domowego, ponieważ przy 150 mkw. domu jest to kwota 4,5 złotego za cały rok – zaznacza skarbnik gminy Zabłudów.

Wzrost stawek w podatku od nieruchomości ma się przyczynić się do wzrostu dochodów gminy Zabłudów w przyszłym roku o około 200 tysięcy złotych.

Warto zaznaczyć, że osoby fizyczne prowadzące restauracje i domy weselne, które zostały zamknięte w pierwszej fali pandemii, uzyskały pomoc poprzez umorzenie drugiej raty podatku od nieruchomości. Obecnie, kiedy te działalności zostały również objęte zakazem ich prowadzenia, podatnicy mogą spodziewać się umorzenia kolejnej raty podatku. ■

Ciepłe wsparcie na zimę



Przekaż kurtkę i pomóż! – zachęca Fundacja Mała Ojczyzna. Zimowe porządki w szafie mogą przynieść wiele korzyści. Szczególnie tym, którym w zimowym czasie jest szczególnie ciężko, a dzięki nam mogą zyskać ciepłe ubranie.

Dzieci i młodzież szybko rosną, my często ulegamy zmianom w modzie. Co roku w szafie pojawiają się nowe ubrania, które z czasem trafiają w zapomniany kąt. A przecież mogą pomóc wielu osobom, które przez trudną sytuację życiową nie mogą pozwolić sobie na porządne, ciepłe ubranie na zimę.

Jeśli masz: niepotrzebne i już nieużywane, ale w dobrym stanie kurtki, płaszcze, wiatrówki – czy inne ubrania zimowe – przekaz je Fundacji Mała Ojczyzna. Potrzebne są kurtki dziecięce, młodzieżowe i dla dorosłych – męskie oraz damskie. Fundacja podda ubrania ozonowaniu i przekaże osobom najbardziej potrzebującym w gminie Michałowo.

Ubrania przyjmowane są w siedzibie PFDK w Michałowie przy ul. Fabrycznej 33. Należy je wrzucić do specjalnie przygotowanego kontenera po wcześniejszym ustaleniu godziny przyjazdu pod tel. 881-312-555. ■

Pacjenci z koronawirusem



W części szpitala uzdrowskiego w Supraślu powstał oddział dla pacjentów zakażonych koronawirusem, którzy są już w lepszym stanie zdrowia, ale wymagają rehabilitacji. Będzie ich tam kierował szpital MSWiA w Białymstoku.

– Nieraz się zdarzało, że musieliśmy wypisywać do domu pacjentów, którzy jeszcze całkiem nie doszli do siebie – przyznaje dr Mirosław Kazberuk, lekarz izby przyjęć szpitala MSWiA w Białymstoku. Powód był prozaiczny – trzeba było zwolnić miejsce dla kolejnych chorych. Teraz szpital takie osoby będzie mógł kierować do Supraśla.

Taki oddział powstał właśnie w Supraślu, w części szpitala uzdrowskiego prowadzonego przez Holmed Uzdrowisko Sp. z o.o. – Do rehabilitacji pacjentów po zawałach została wydzielona tzw. zielona strefa – zastrzega Zbigniew Kasprowicz, prezes Holmed Uzdrowisko Sp. z o.o. I zapewnia, że tacy pacjenci cały czas są i będą w Supraślu przyjmowani. I że wszystko odbywa się zgodnie z zasadami bezpieczeństwa. Druga część szpitala została

wydzielona dla pacjentów z koronawirusem

– jest tu dla nich przygotowanych 130 łóżek. Pierwsi pacjenci trafili tu już w grudniu. Każdy – niezależnie od tego, gdzie wcześniej był leczony – musi najpierw przejść przez izbę przyjęć szpitala MSWiA w Białymstoku, który jest szpitalem o wyższej referencyjności (III stopnia) i będzie nadzorował oraz koordynował pracę szpitala w Supraślu. To właśnie lekarze pracujący w szpitalu MSWiA w Białymstoku zdecydują o potrzebie dalszego leczenia czy rehabilitacji.

– U nas nie ma możliwości szeroko pojętej diagnostyki – tłumaczy Zbigniew Kasprowicz. I zapewnia, że w sytuacji, gdy zdrowie któregośkolwiek pacjenta się pogorszy, będzie on

miął możliwość powrotu do szpitala MSWiA jako szpitala specjalistycznego, gdzie będzie kontynuowana terapia.

Leczeniem pacjentów z koronawirusem szpital MSWiA zajmuje się od kwietnia 2020 roku – najpierw jako szpital jednoimienny, później wielospecjalistyczny, a teraz – koordynujący. To tu trafiają najciężej chorzy pacjenci z regionu – najczęściej z chorobami towarzyszącymi.

Jest tu 135 łóżek – praktycznie niemal wciąż zajętych. – Dziś mamy ponad 90 pacjentów w stanie ciężkim – mówi Alicja Skindzielewska, dyrektor szpitala MSWiA w Białymstoku.

– Do szpitala w Supraślu będziemy przekazywać pacjentów w stanie stabilnym, którzy nie wymagają czynności zabiegowych, u których choroby dodatkowe nie są zaostrzone – mówi Małgorzata Kałużyńska, koordynatorka izby przyjęć szpitala MSWiA w Białymstoku.

A dr Mirosław Kazberuk, lekarz izby przyjęć MSWiA, dodaje: – W okresie największej liczby zachorowań, pacjentów lżej chorych nie mogliśmy przyjąć do szpitala ze względu na brak miejsc. I tacy pacjenci byli odesłani do domów. W tej chwili, gdy nawiąaliśmy współpracę ze szpitalem uzdrowskim, ci pacjenci znajdą opiekę i pomoc właśnie w tym szpitalu.

Jak podkreślają lekarze, rehabilitacja pacjentów po zakażeniu koronawirusem jest bardzo ważna. Niestety, do tej pory była zaniedbywana.

– O tym się rzadko mówi, ale COVID produkuje inwalidów. Dziesiątki tysięcy ludzi w tej chwili wymagają pomocy pocovidowej. Liczymy, że dzięki współpracy naszych szpitali uda się stworzyć ciąg pomocy tym pacjentom. Dlatego to tak ważne, by opieka była koordynowana, by po pobycie w szpitalu, gdzie pacjent jest leczony, trafił on do szpitala, gdzie zapewnimy mu rehabilitację – mówi Zbigniew Kasprowicz.

Na czym ma polegać ta rehabilitacja?

Tak naprawdę nie wiemy jeszcze wszystkiego o COVID-19. Trudno jest

leczą się w Supraślu

przewidzieć do końca, co się może wydarzyć w organizmie rekonwalescencja. Ale niektóre rzeczy są już wiadome: – Są powikłania ze strony układu oddechowego, widzimy powikłania neurologiczne. Możemy więc zastosować znane nam techniki rehabilitacji pulmonologicznej, z niezbędną współpracą z psychologiem i dietetykiem. To jest konieczne, bo wyobraźmy sobie traumę pacjenta, który kilka dni leży sam pod respiratorem albo pod tlenem. I nie wie, czy przeżyje. To ogromne

przeżycie, dlatego nie możemy potem zostawić tego pacjenta samego sobie – mówi Zbigniew Kasprowicz. I tłumaczy jeszcze, że głównym zadaniem rehabilitacji ma być podniesienie wydolności ogólnej pacjenta.

Szpital już czeka na pacjentów.

Jest po remoncie, dzięki któremu można było dostosować pomieszczenia do potrzeb chorych na COVID. Dostał już sprzęt z Agencji Rezerw

Materiałowych. Są tu kardiomonitoring, tlenoterapia z wentylacją mechaniczną na dwóch stanowiskach. Ustawiono tu też już zbiornik, który może pomieścić 10 ton tlenu potrzebnego przy leczeniu pacjentów.

– Mamy bardzo dobry zespół lekarzy: pulmonologów, anestezjologów, internistów, kardiologów. Jesteśmy przygotowani, by poprowadzić terapię pacjentów, których skieruje do nas szpital MSWiA – zapewnia Zbigniew Kasprowicz. ■





Wesołych Świąt Bożego Narodzenia
wypełnionych radością i miłością,
niosących spokój i odpoczynek

*

Szczęśliwego Nowego Roku
spełniającego wszelkie marzenia,
pełnego optymizmu, wiary, powodzenia i zdrowia

życzą

<p>Wójt Gminy Gródek</p> <p>Wiesław Kulesza wraz z pracownikami Urzędu Gminy Gródek</p>	<p>Przewodniczący Rady Gminy Gródek</p> <p>Wieczysław Gościk wraz z Radnymi Rady Gminy Gródek</p>
--	--

Potrzebne urządzenia wypożyczysz w gminie



Pulsoksymetry i koncentratory tlenu – to specjalistyczny sprzęt, który może się okazać niezbędny każdemu chorującemu na COVID-19. Od 13 listopada gmina Michałowo udostępnia sprzęt swoim mieszkańcom, można go wypożyczyć na 48 godzin.

Gmina Michałowo podjęła kolejne działania w celu pomocy mieszkańcom chorującym na COVID-19. Niekiedy osobom zarażonym, które poczuły się gorzej, trudno określić moment, w którym należy wezwać karetkę. Zakupione przez gminę pulsoksymetry i koncentratory tlenu pomogą ocenić stan zdrowia i podjąć odpowiednią decyzję.

– Mamy taką możliwość, by wykorzystać środki na zakup tego typu sprzętu. Widząc, jak okazuje się on potrzebny, zakupiliśmy 20 pulsoksymetrów i dwa koncentratory tlenu. To kolejne nasze działania w okresie pandemii. Na początku przygotowaliśmy dwa tysiące pakietów z maseczkami, rękawiczkami i płynem dezynfekującym, zakupiliśmy ozonatory, dezynfekowaliśmy przestrzeń miejską, a teraz jeszcze zakupiliśmy ten sprzęt – mówi Marek Nazarko, burmistrz Michałowa.

Sprzęt jest użyczany na 48 godzin osobom, które mają potwierdzone zakażenie. Można go odebrać za pośrednictwem osoby znajomej czy członka rodziny, który nie przebywa z nim na kwarantannie, i po złożeniu przez tę osobę stosownego oświadczenia, dla kogo sprzęt jest wypożyczony. Później, po wykorzystaniu – zwrócić w tym samym miejscu, w którym został pobrany.

– Zachęcam mieszkańców naszej gminy do korzystania z tego sprzętu, jeśli macie stwierdzone zakażenie i przechodzicie tę chorobę ciężko. Został on zakupiony właśnie na użytek tych osób, które odczuwają mocno objawy koronawirusa. W tej trudnej sytuacji musimy sobie pomagać, dlatego też jako Urząd Miejski czekamy na sygnały od mieszkańców, w jaki jeszcze sposób możemy pomóc – dodaje Marek Nazarko.

Pulsoksymetr to małe urządzenie elektroniczne służące do nieinwazyjnego pomiaru saturacji krwi oraz tętna. Czujnik wbudowany w urządzenie mierzy procentowe nasycenie hemoglobiny tlenem i puls. Pulsoksymetr sprawdza się zarówno w warunkach szpitalnych, jak i domowych. Z kolei koncentrator tlenu to urządzenie, które umożliwia podawanie pacjentowi powietrza ze zwiększoną zawartością tlenu. Aparat pobiera powietrze z otoczenia, dodatkowo je filtruje, oczyszcza. Urządzenie bardzo wspomaga pacjentów z niewydolnością oddechową.

Jak bardzo oba urządzenia bywają potrzebne, świadczy fakt, że brakuje ich w większości wypożyczalni sprzętu medycznego w kraju. Dlatego gmina dodatkowo przekazała pięć pulsoksymetrów na użytek michałowskiego ośrodka zdrowia.

Po sprzęt można zgłaszać się do Urzędu Miejskiego w Michałowie – tel. 85-713-17-74 oraz do Ochotniczej Straży Pożarnej w Michałowie – tel. 85-718-90-98.

Nowy sprzęt dla strażaków

Gminne jednostki OSP w Supraślu, Sokółdzie i Ogrodnickach otrzymały nowy sprzęt ratowniczo-gaśniczy za kwotę 46 460 zł. To są pieniądze ze środków Województwa Podlaskiego oraz środków własnych Gminy Supraśl.

OSP SUPRAŚL:

- sprężarka COLTRI MCH6 ET COMPACT (licznik czasu pracy, AUTO-STOP, aut. spust kondensantu, adapter 300/200 bar),
- ubranie specjalne SCANTEX RAPTOR NXT GOLD – 3 szt.,
- kominiarka GO-02K – kość słoniowa – 10 szt.,
- rękawice strażackie HOLIK PROLINE III – 10 szt.,
- buty PRIMUS 21 – 5 szt.

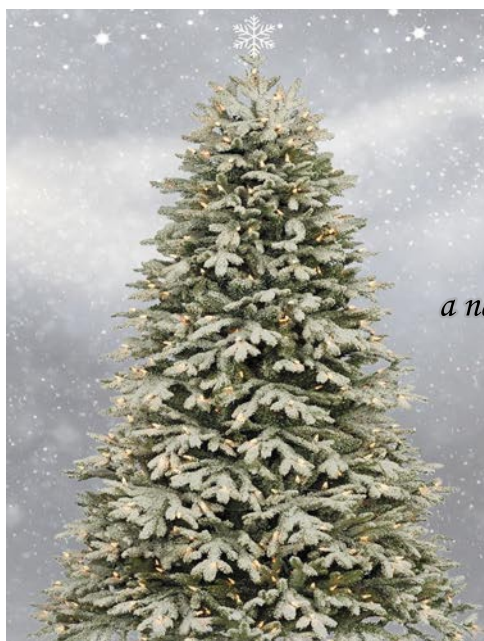
OSP OGRODNICZKI:

- Ubranie specjalne SCANTEX RAPTOR NXT (grantowy) – 3 szt.,
- kominiarka GO-02K – kość słoniowa – 10 szt.,
- rękawice strażackie HOLIK PROLINE III – 10 szt.,
- buty PRIMUS 21 – 5 szt.

OSP SOKÓŁDA:

- Ubranie specjalne SCANTEX RAPTOR NXT (grantowy) – 2 szt.,
- kominiarka GO-02K – kość słoniowa 5 szt.,
- rękawice strażackie HOLIK PROLINE III – 5 szt.,
- buty PRIMUS 21 – 2 szt.

Sprzęt został zakupiony za kwotę 46 460,00 zł. Wydatek jest współfinansowany ze środków Województwa Podlaskiego w kwocie 30 348,00 zł oraz budżetu gminy Supraśl w kwocie 16 112,00 zł. ■



Pięknie ustrójona choinka, wesole dźwięki kołęd, radość, ciepło, życzliwość i nadzieja, oznajmijają, że nadszedł czas odpoczynku i świętowania.

Niech magia Bożego Narodzenia sprawi, że radość i miłość zawita do każdego domu a nadzieja, spokój i szczęście zagoszczą w sercu każdego z Nas.

Mieszkańcom Gminy Michałowo życzymy najpiękniejszych Świąt Bożego Narodzenia i pomyślnego Nowego 2021 roku.

*Przewodnicząca Rady Miejskiej
Maryla Ancipiuk*

*Burmistrz Michałowa
Marek Nazarko*

Rusza Środowiskowy Dom Samopomocy w Krynickich

W ubiegłym miesiącu informowaliśmy o zaawansowanych pracach budowlanych przy budowie Środowiskowego Domu Samopomocy w Krynickich w gminie Zabłudów. Miło nam poinformować, że w II połowie grudnia br. rozpoczyna on swoją działalność.

Dom będzie jednostką budżetową gminy Zabłudów, zrealizuje też zadania zlecone z zakresu administracji rządowej. Jego działalność będzie prowadzona w godzinach 8-16, co najmniej 5 dni w tygodniu po 8 godzin dziennie.

Dom będzie lokalną placówką dziennego pobytu o zasięgu gminnym, przeznaczoną dla trzydziestu dorosłych osób niepełnosprawnych intelektualnie, z ośmioma miejscami pobytu całonocnego.

– Środowiskowy Dom Samopomocy ze względu na kategorię osób, które do niego będą uczęszczać, kwalifikuje się jako Dom typu A, B, C i D obejmując wsparciem cztery grupy: osoby przewlekłe psychicznie chore, osoby niepełnosprawne intelektualnie, osoby wykazujących inne przewlekłe zaburzenia czynności psychicznych oraz osoby ze spektrum autyzmu lub niepełnosprawnościami sprzężonymi – wylicza Emilia Wierzbicka, p.o. kierownik Środowiskowego Domu Samopomocy w Krynickich.

Dom będzie świadczył usługi polegające na nauce, rozwijaniu lub podtrzymywaniu umiejętności w zakresie czynności dnia codziennego i funkcjonowania w życiu społecznym.

Nowo utworzona placówka będzie dysponowała wyspecjalizowaną kadrą

pracowników oraz doskonałą bazą pomieszczeń i pracowni. Będzie tu sala ogólna, jadalnia/klub/sala aktywizacji, pracownie (kulinarną, gospodarstwa domowego, komputerową, do terapii ruchowej i plastyczno-rękodzielniczą), sala doświadczania świata oraz pokoje (psychologa, indywidualnego poradnictwa i wyciszenia).

– Dom zapewni swoim uczestnikom możliwość udziału w różnych formach aktywności. Prowadzone będą zajęcia m.in.: plastyczne, sportowe, teatralne, komputerowe, stolarskie, krawieckie, kulinarne, muzykoterapia, rehabilitacja ruchowa, biblioterapia, spotkania religijne oraz treningi samoobsługi i zaradności życiowej – dodaje Emilia Wierzbicka.

Środowiskowy Dom Samopomocy umożliwi uczestnikom skierowanym na pobyt dzienny zjedzenie gorącego posiłku, przyznanego w ramach zadania własnego gminy lub w ramach treningu kulinarnego.

Budynek jest przystosowany do pobytu osób niepełnosprawnych.

Osoby zainteresowane umieszczeniem w nim niepełnosprawnych osób proszone są o skontaktowanie się z Miejskim Ośrodkiem Pomocy Społecznej w Zabłudowie pod numerem tel. 85-663-06-44 lub drogą elektroniczną: biuro@mops-zabludow.pl. ■



Szefowa ŚDS w Krynickich

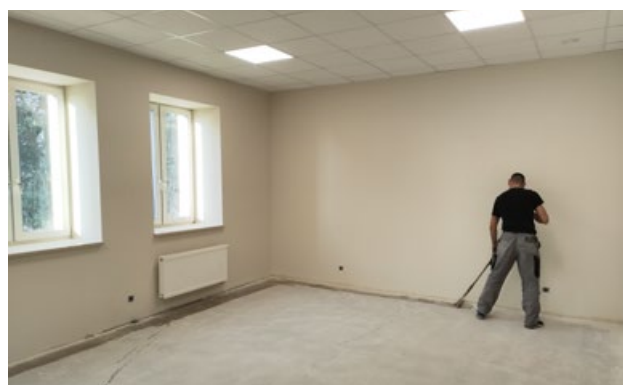
Od 9 listopada 2020 r. Emilia Wierzbicka pełni obowiązki kierownika Środowiskowego Domu Samopomocy w Krynickich.

Ostatnie 10 lat przepracowała w Podlaskim Urzędzie Wojewódzkim w Wydziale Polityki Społecznej. Zajmowała się m.in.: przekazywaniem środków finansowych dla 118 gmin województwa podlaskiego na zadania wynikające z ustawy o pomocy społecznej oraz programami rządowymi.

Jest osobą, która bardzo lubi nowe wyzwania i projekty. Uważa, że pandemia może chwilowo ograniczyć uczęszczanie na zajęcia, ale jeśli chodzi o chętnych, to nie ma obaw, jest duże zainteresowanie.

Jako kierowniczka ŚDS w Krynickich chce stworzyć tu jedną z najlepszych placówek w województwie, jak również jedną z najlepszych tego typu instytucji w Polsce.

Jej pasją są sporty rowerowe i jogging. Prowadzi aktywny i zdrowy tryb życia.



Wspieraj Seniora - gminy też niosą pomoc

Zrobią zakupy, pomogą w codziennych czynnościach czy po prostu dotrzymają towarzystwa. Pracownicy pomocy społecznej oraz wolontariusze pomogą seniorom w tym trudnym czasie epidemii. Do ogólnopolskiej akcji „Wspieraj Seniora” dołączyły gminy Gródek i Michałowo.



SOLIDARNOŚĆ SPOŁECZNA NA WAGĘ ZŁOTA

Solidarnościowy Korpus Wsparcia Seniorów ruszył pełną parą. Jak to działa? Osoba starsza dzwoniąc pod numer infolinii 22-505-11-11 lub do konkretnego ośrodka pomocy społecznej w swojej gminie może poprosić o pomoc w czynnościach, które wymagają wyjścia z domu, ale ze względu na pandemię zostało to uniemożliwione. To np. zrobienie zakupów spożywczych

czy higienicznych. Konsultant przyjmie zgłoszenie – adres i numer telefonu – i przekaże je do odpowiedniego ośrodka pomocy społecznej. Najbliższy ośrodek pomocy społecznej skontaktuje się z osobą, która potrzebuje pomocy i ustali z nią wszelkie szczegóły.

– Dzisiaj solidarność społeczna jest na wagę złota. Osoby starsze są szczególnie zagrożone, dlatego tak ważne jest wspieranie ich, umożliwienie im pozostania w domu. Nasze dane pokazują, że to wsparcie oferowane

Miejsko-Gminny Ośrodek Pomocy Społecznej w Michałowie:

tel. 85 713-17-80

Gminny Ośrodek Pomocy Społecznej w Gródku: tel. 85-718-01-27

w ramach Solidarnościowego Korpusu Wsparcia Seniorów jest potrzebne. Do tej pory zarejestrowano już blisko 4300 zgłoszeń od seniorów złożonych za pośrednictwem dedykowanej infolinii – wskazuje minister rodziny i polityki społecznej Marlena Małąg. Minister dodaje, że do tej pory, w całej Polsce zarejestrowano już 4300 zgłoszeń od seniorów.

MICHAŁOWO I GRÓDEK TEŻ WSPIERAJĄ

Do programu dołączają także podlaskie gminy, a wśród nich Michałowo i Gródek.

Seniorze! Jeśli masz 70 lat i więcej i zdecydowałeś, że dla swojego bezpieczeństwa zostaniesz w domu, nie masz bliskich, którzy mogą pomóc – zadzwoń pod numer ogólnopolskiej infolinii lub bezpośrednio do ośrodka pomocy społecznej.

Usługa wsparcia polega w szczególności na dostarczeniu zakupów obejmujących artykuły podstawowej potrzeby, tj. artykuły spożywcze, środki higieny osobistej, leki. **Zasadą programu jest to, że koszt zakupów pokrywa sam Senior.** ■

UZDROWISKO
Supraśl

*Z okazji Świąt Bożego Narodzenia życzymy
aby radość z narodzenia Dzieciątka Jezus
wypełniła nasze serca radością i pokojem,
pozwalając ufnie spojrzeć w przyszłość.
Niech nadchodzący Nowy Rok przyniesie nadzieję na lepsze jutro
oraz wytchnienie od codziennych zmagani i trosk.*

Wesołych Świąt !!!

Radosław Dobrowolski
Burmistrz Supraśla

Marcin Iwaniuk
Zastępca Burmistrza Supraśla

Monika Suszczyńska
Przewodnicząca Rady Miejskiej w Supraślu

**Pracownicy Urzędu
Miejskiego w Supraślu**

Nowe rondo na Białostockiej



W czerwcu podpisano umowę, w listopadzie jest już rondo. W Gródku na skrzyżowaniu Białostockiej i Rzemieślniczej. Choć inwestycja nie jest jeszcze skończona, stanowi element większego projektu poprawiającego komfort oraz bezpieczeństwo kierowców i pieszych.

Nowe rondo, po którym od połowy listopada jeżdżą kierowcy, powstało w ramach większej inwestycji pn. „Rozbudowa drogi powiatowej Nr 1440B na odcinku ulicy Polnej w Gródku”. W ramach realizacji zadania przebudowane zostało skrzyżowanie ulic Białostockiej, Polnej i Rzemieślniczej, w efekcie czego powstało oświetlone i odwodnione skrzyżowanie właśnie typu rondo. Choć nie jest jeszcze skończona, większość prac już wykonano. Na razie ułożona została jedna warstwa asfaltu, tak aby przez okres zimy można było poruszać się i korzystać z nowego skrzyżowania, bez konieczności jeżdżenia objazdami.

Wzdłuż ul. Polnej, aż do skrzyżowania z ul. Michałowską powstaną chodniki i zatoki autobusowe, które zdecydowanie zwiększą bezpieczeństwo mieszkańców oraz innych użytkowników ruchu udających się do pobliskiego sklepu czy też odwiedzających cmentarze. Ponadto przebudowane i odpowiednio wyprofilowane zostanie skrzyżowanie ulic Michałowskiej, Polnej

z drogą do Michałowa. Zniknie uciążliwy i dobrze znany kierowcom uskoki.

– W pewnym momencie można było zauważyć brak postępu robót na omawianym odcinku. Było to spowodowane koniecznością dokonania zmian w dokumentacji technicznej, uwzględniającej ukształtowanie terenu i odpowiednie połączenie wszystkich dróg dojazdowych do ronda – wyjaśnia Wiesław Kulesza, wójt gminy Gródek.

Jedna warstwa asfaltu została też ułożona na skrzyżowaniu z drogą do Michałowa. Termin wykonania został ustalony na trzeci kwartał 2021 r., natomiast jeżeli warunki pogodowe będą korzystne, to jeszcze w tym roku będą wylewane kolejne warstwy asfaltu.

– Chciałbym zwrócić uwagę, że do czasu kiedy inwestycja trwa, tzn. nie została jeszcze zakończona i protokolarnie odebrana, ewentualne zmiany, konieczne przede wszystkim ze względów bezpieczeństwa, mogą jeszcze zostać wdrożone. Na bieżąco śledzimy postęp prac i analizujemy bieżące uwagi, zastrzeżenia – zapewnia wójt.

Od dawna mieszkańcy oraz radni zgłaszali problem dotyczący parkowania w okolicy Banku Spółdzielczego w Gródku. Z wniosków zgłaszanych władzom gminy wynikało, że kierowcy parkują zbyt blisko skrzyżowania, co często stwarza zagrożenie, zarówno dla pieszych, jak i kierowców. Dlatego Powiatowy Zarząd Dróg wykonał na ul. Chodkiewiczów dwa nowe oznakowania poziome oraz przejścia dla pieszych, na środku których powstały wyspy azylu, mające za zadanie ułatwić pieszym bezpieczne przekraczanie ulicy etapami.

Oprócz tego PKP PLK przebudowało dwa przejazdy kolejowe nr 37 i nr 38 w miejscowości Wality-Stacja. Przebudowa ta pozwoli na dokończenie prac polegających na budowie chodnika wzdłuż ulicy Białostockiej stanowiącego przejście przez tory od ul. Dworcowej i drogi krajowej nr 65.

– W celu poprawy bezpieczeństwa wszystkich użytkowników dróg, w szczególności osób poruszających się pieszo stale staramy się poprawiać infrastrukturę drogową na terenie naszej gminy – zapewnia Wiesław Kulesza, wójt gminy Gródek.

Dlatego też władze gminy wsparły finansowo powiat białostocki przy realizacji ważnego dla gminy projektu pn. „Rozbudowa drogi powiatowej Nr 1440B na odcinku ulicy Polnej w Gródku”. Pieniądze pochodzą też z budżetu państwa w ramach Funduszu Dróg Samorządowych. Koszt inwestycji to 2 119 361,48 zł. Połowę pokrywa dofinansowanie z rządowego Funduszu Dróg Samorządowych, drugą połowę kosztów pokrywają po równo z własnych budżetów samorządu Gródka i powiatu białostockiego. ■

W Sobolewie będzie żłobek

Przy Szosie Baranowickiej w Sobolewie powstaje budynek nowego żłobka dla 75 najmłodszych mieszkańców gminy Supraśl. Gmina Supraśl otrzymała na ten cel dotację z rządowego programu MALUCH+.

Pieniądzy wystarczy też na zagospodarowanie terenu (wyposażenie i montaż placu zabaw, nasadzenia zieleni, chodniki itp.), zakup i montaż wyposażenia (meble, zaplecze kuchenne itp.) oraz pomoce dydaktyczne. ■



Planowana wartość inwestycji to 2 812 500 zł, z czego dotacja z programu MALUCH+ wyniesie 2 250 000 zł (80%), a wkład własny 562 500 zł (20%). Żłobek ma powstać do końca 2021 roku. ■

Choinka integruje mieszkańców

Mieszkańcy Skrybicz w gminie Zabłudów mają masę pomysłów. Pandemia przystopowała działania w budynkach. Wyszli więc na zewnątrz i ubrali choinkę w centralnej części wsi.

– Pomysł wyszedł od samych mieszkańców. Chcieliśmy wprowadzić we wsi jakiś akcent nadchodzących świąt Bożego Narodzenia. Zdecydowaliśmy się na choinkę – mówi Beata Polecka, prezes Koła Gospodyń Wiejskich i Gospodarzy w Skrybiczach „Kur Zapiał”. – Jeden mieszkaniec wsi znalazł w swoim lesie ładne drzewko. Drugi udostępnił prąd, a Piotr Bezubik własnoręcznie wykonał podświetlane prezenty.

W sobotę, 28 listopada mieszkańcy spotkali się i zawiesili bombki, tańcuchy oraz lampki. W dekorowanie drzewka zaangażowały się 10-letnie dzieci, dorośli, po osoby w podeszłym wieku. W sumie pracowało przy nim około trzydziestu osób. Choinka stała obok przystanku i pętli autobusowej. Można ją szczególnie podziwiać wieczorem, gdy zaświeci się pełnią kolorowych barw.

– Takie wspólne działania przy ubieraniu choinki do świetna integracja naszych mieszkańców. Naprawdę jestem pod wrażeniem – stwierdza Szymon Szymczukiewicz, sołtys Skrybicz.

Należy zaznaczyć, że Koto Gospodyń Wiejskich w Skrybiczach ma w nazwie



słowo „Gospodarzy”. Podobno to jedyny taki przypadek w Polsce. Na dodatek do tego koła należą mieszkańcy, którzy jeszcze nie mieszkają we wsi, a dopiero budują swoje nowe domy.

W mikołajki ponownie się spotkali przy choince. Tym razem świętowali z bigosem, prezentami i fajerwerkami.

Kolędy na ulicach Michałowa


O to, by w tym trudnym czasie, Świętom Bożego Narodzenia nie zabrakło tradycyjnych melodii, zadbają kolędnicy z Gminnego Ośrodka Kultury. 25 grudnia na michałowskich ulicach rozbrzmiewać będą najpiękniejsze kolędy.

*„Trzejkrólowa gwiazda
Zaświeci w okienko,
Kolędnicy hukną
Wesołą piosenką...”*

... Bo tak się składa, że GOK ma bardzo muzykalną załogę. Wśród pracowników ośrodka są członkowie takich zespołów jak: Oddział Zamknięty, Jobery czy Prymaki i to między innymi oni podzielą się swoim muzycznym talentem z mieszkańcami Michałowa. Wszystko oczywiście w rytm najpiękniejszych, bożonarodzeniowych kolęd.

25 grudnia o godz. 17 kolędnicy z GOK wyjdą na ulice miasta.

– Zgodnie z reżimem sanitarnym przy zachowaniu odstępów i w ograniczonym gronie będziemy kolędować na powietrzu, przy posesjach mieszkańców. Akcja potrwa około dwóch godzin – mówi Paweł Oziabło, dyrektor GOK w Michałowie, gitarzysta zespołu Oddział Zamknięty. ■



Z okazji świąt Bożego Narodzenia życzymy Państwu, aby świąteczny czas przepełniony był radością, ciepłem i rodzinną atmosferą. Niech przyniesie odpoczynek i chwilę wytchnienia od codziennych obowiązków oraz zdrowie, energię i pomyślność na cały następny rok.

Przewodnicząca
Rady Miejskiej w Zabłudowie
Antonina Kuna

Burmistrz Zabłudowa
Adam Tomanek

LuPe do kontaktu z urzędem

Urząd Miejski w Michałowie uruchomił aplikację mobilną LuPe. Dzięki niej można np. powiadomić urzędników o aktualnej awarii lub zaczerpnąć wszystkich aktualnych informacji ważnych dla mieszkańców.



System LuPe wystartował 1 grudnia. To przydatne narzędzie, z którego może skorzystać każdy mieszkaniec. Dostępne jest także w formie aplikacji na telefon komórkowy.

LuPe umożliwia dwustronną komunikację pomiędzy mieszkańcami a władzami gminy i urzędnikami. System ma wiele zastosowań. Przede wszystkim jest skarbnicą najważniejszych informacji gminnych. Można

w nim znaleźć harmonogram wywozu odpadów komunalnych, informacje o wydarzeniach w gminie oraz komunikaty urzędowe. System daje także możliwość wypowiedzenia swojej opinii, ponieważ będą w nim umieszczane ankiety i głosowania.

To też sposób na całodobową komunikację z urzędnikami. Dzięki LuPe, o każdej porze dnia i nocy można zgłosić awarię lub zdarzenie. Zgłoszenie

z możliwością dołączenia zdjęcia trafi do kompetentnych osób. Później można śledzić status swojego zgłoszenia, a także zobaczyć mapę wszystkich zgłoszeń w gminie.

Aby używać systemu LuPe, wystarczy:

- pobrać aplikację lub skorzystać przez stronę internetową: lupe.michalowo.eu
- aplikacja na urządzenia mobilne dostępna jest w wersji na Androida oraz na IOS

Pomóż hospicjum pomagać

„Czas umierania jest tak samo wartościowy, jak każdy inny czas w życiu człowieka”.

Fundacja Hospicjum Proroka Eliasza prowadzi hospicjum domowe od ponad

8 lat. Niosą profesjonalną pomoc osobom przewlekle i nieuleczalnie chorym oraz ich rodzinom na wiejskich terenach wschodniego Podlasia. Docierają do ludzi zapomnianych przez świat, a czasem rodzinę i instytucje. Robią to z szacunku dla życia, w trosce o godność osób starszych i nieuleczalnie chorych na ostatnim etapie ich życia.

Aby żadna starsza osoba nie musiała odchodzić w samotności, podjęli inicjatywę wybudowania pierwszego wiejskiego hospicjum stacjonarnego na Podlasiu.

Nierzadko ich podopieczni będą tam spędzali swoją ostatnią Wigilię w gronie przyjaznych im osób, otoczeni życzliwą opieką medyczną. U schyłku życia takie najprostsze rzeczy jak bliskość, uśmiech, bezpieczeństwo okazują się właśnie najważniejsze.

Budowa hospicjum w Makówce trwa, na wiosnę Fundacja Hospicjum Proroka Eliasza planuje zamknąć stan surowy budynku. Aby to zrobić, potrzebują jeszcze 650 tys. zł.

Pomóż dokończyć budowę pierwszego wiejskiego hospicjum na Podlasiu.

hospicjumeliasz.pl/pomagam

Nr konta:

81 1050 1953 1000 0090 3150 6141



Abolicja kanalizacyjna w gminie Michałowo

Wodociągi Michałowo zachęcają do zalegalizowania wcześniej niezgłoszonych przyłączy kanalizacyjnych lub niepodpisanych umów. Lepiej zrobić to teraz, bo może być za późno.

WODOCIĄGI MICHAŁOWO od 2021 roku przeprowadzą zadyminanie sieci kanalizacyjnej w celu wykrycia

nielegalnych podłączeń zrzutów wody deszczowej i ścieków do kanalizacji sanitarnej.

Dlaczego firma przeprowadza zadyminanie sieci kanalizacyjnej? Bo ścieki komunalne docierają do oczyszczalni ścieków, a tam poddawane są skomplikowanym procesom biologicznym i chemicznym, aby je można oczyszczone odprowadzić do rzeki. Tymczasem

ścieki „rozcieńczone” deszczówką mogą zaburzyć proces oczyszczania.

Wytwarzany dym jest bezwonny i nieszkodliwy dla ludzi i zwierząt.

Za nielegalne podłączenie do kanalizacji sanitarnej grozi grzywna do 10 tys. zł plus 1000 zł za każdy udowodniony miesiąc korzystania z takiego przyłącza.

Serce, które pomaga

Przy świetlicy wiejskiej w Zwierkach w gminie Zabłudów stanęło niecodzienne serce. Serce na plastikowe zakrętki, które pomagają wielu potrzebującym osobom. Jeśli ich nie zbierasz, to możesz zacząć. Już wiadomo, gdzie możesz je wrzucić. Chorzy czekają.

– W internecie widzieliśmy, że w niektórych gminach pojawiły się serca w celu niesienia pomocy potrzebującym. Najczęściej chodziło o zbiórkę plastikowych nakrętek. Od lat podobne akcje organizowane są w naszych szkołach. U nas taka akcja nie była prowadzona, takiego serca nie mieliśmy, więc postanowiliśmy, że takie serce zbudujemy – mówi Aneta Grygorczuk, sołtys wsi Zwierki. Aneta Grygorczuk od kilkunastu lat zbiera plastikowe nakrętki w swoim domu. Po pewnym czasie jest ich worek i nie wiadomo, co z nimi zrobić. Teraz można je wrzucić do czerwonego serca przy świetlicy w Zwierkach.

Udało się namówić Wojtka Paradowicza, mieszkańca Zwierek, który wykonał i pomalował serce. W funduszu sołectkim zarezerwowano 1500 złotych. Kwota ta wystarczyła na same materiały. – Pomysł tak się spodobał Wojtkowi, że wykonał to po kosztach, a może i trochę dotożył we własnym zakresie. Najważniejsze, że serce jest bardzo ładne – zaznacza sołtys wsi.

Serce ustawiono na betonowej podstawie około 10 listopada. – Ze względu na pandemię w świetlicy nie ma żadnych zajęć, ludzie mniej wychodzą z domów, ale i tak nasze serce już się trochę zapełniło. Jak wszyscy mieszkańcy Zwierek



i okolicznych wsi dowiedzą się o naszej akcji, to z pewnością szybko się zapełni – zapewnia Aneta Grygorczuk.

Mieszkańcy wsi angażowali się w pomoc dla Kubusia Suchodoły z Hajnówki. Wstępnie planują przekazać zyski ze sprzedaży nakrętek na rzecz leczenia tego chłopca chorującego na stwardnienie rozsiane. ■



Żywa szopka w Michałowie

Podobnie jak w zeszłym roku w pięknie udekorowanym parku w centrum Michałowa stanie żywa szopka. Pojawi się tam w dniach 18-19 grudnia. Z kolei 17 grudnia w parku stanie ekran, na którym będzie można obejrzeć i wysłuchać koncert kolęd w wykonaniu zespołów z GOK i klasy estradowej liceum w Michałowie.

Na zdjęciu szopka w 2019 roku (fot. GOK) ■



Uciążliwy lokator wiejskiej świetlicy w Zwierkach



Wejście do mieszkania w świetlicy

Świetlica wiejska to miejsce spotkań lokalnej społeczności, zajęć dzieci czy siedziba lokalnych kół gospodyń wiejskich. W niektórych przypadkach to także mieszkanie nieproszonych gości. Taka sytuacja ma miejsce w Zwierkach, w gminie Zabłudów. I trwa już ćwierć wieku.

Około 25 lat temu Nina Kamieńska, po wypowiedzeniu jej najmu domu w miejscowości Łubniki, z całym swoim dobytkiem oraz czwórką małych dzieci szła na przystanek PKS-u w Zwierkach. Niestety, padał deszcz i nie przestawał. Woźna, która akurat była w szkole, pożałowała dzieci i zaproponowała, aby ulewę przeczekali w wolnym mieszkaniu po nauczycielu znajdującym na poddaszu szkoły.

Nie było to małe lokum,

bo prawie 60-metrowe. Jak się tam zatrzymała, tak mieszka do dzisiaj. Bez bieżącej wody i toalety wytrzymała tyle lat. W tym czasie na świat przyszło jej piąte dziecko. Przez wiele lat nie płaciła czynszu za użytkowanie mieszkania.

– Nie sądzę, że ta pani zatrzymała się tam przypadkowo. Ktoś dopuścił do tego, że mogła wejść do szkoły i tam

zamieszkać – mówi Jolanta Zalewska, ostatnia dyrektor Szkoły Podstawowej w Zwierkach. – Wielokrotnie usiłowałam pozbyć się tej niechcianej lokatorki. Moje podjęte kroki spowodowały, że gmina zaproponowała jej lokale socjalne. Żadnego nie przyjęła. A były w niezłym stanie.

Potwierdza to wieloletni sołtys Zwierek Jerzy Paradowicz. Starania o przenosiny Niny Kamieńskiej ze świetlicy były podjęte w trakcie kadencji ówczesnego burmistrza Zabłudowa Mieczysława Ładnego. To wtedy zaproponowano tej pani lokale socjalne w Zabłudowie.

Kilka lat temu Nina Kamieńska

rozpoczęła budowę domu

w okolicach Zwierek. Ówczesny sołtys i mieszkańcy ucieszyli się, że w końcu zamieszka w normalnych

warunkach, a świetlica będzie spełniała swoje przeznaczenie. Niestety – mimo że w dokumentach figuruje jako właścicielka domu, to twierdzi, że dom jest własnością syna Adriana. Oprócz nowo wybudowanego domu pani Nina posiada dużo więcej innych nieruchomości zlokalizowanych na terenie gminy Zabłudów.

Lokatorka ze świetlicy w Zwierkach dalej nie zamierza go opuścić. Pani Nina zajmuje się zbieractwem. W jej mieszkaniu można zobaczyć naprawdę wszystko. – I nie tylko w mieszkaniu, ale również w pomieszczeniach wspólnych, z których korzystają użytkownicy świetlicy. Niestety, nieraz natrafiliśmy na ludzkie odchody w wiadrze. Smród sugerował, że to wybiło szambo, lecz problem był zupełnie inny – mówią mieszkańcy Zwierek.

Kilku poprzednich sołtysów wraz z radą sołecką wsi próbowało

pozbyć się niechcianego lokatora.

Okazało się, że nie jest to takie proste. Z pojawieniem się funduszu sołeckiego oraz formalnego powstania

Koła Gospodyń Wiejskich w Zwierekach i otrzymywania wsparcia finansowego mieszkańcy sukcesywnie wyposażają świetlicę. Nowy sprzęt musi być gdzieś przechowywany.

– Nasze krzesła, stoły, urządzenie elektryczne i inne rzeczy musieliśmy trzymać w chlewkach, a są one słabo zabezpieczone i tam niszczały. Ostatnio udało nam się porozumieć z panią Niną, która opuściła jedno z pomieszczeń. Wnieśliśmy tam część swoich rzeczy – informuje Aneta Grygorczuk, sołtys wsi Zwierek.

Mieszkańcy wsi chcą, aby Nina opuściła świetlicę i przeniosta się do swojego domu. O sprawie wiedzą burmistrzowie i pracownicy Urzędu Miejskiego w Zabłudowie. Próbuje rozwiązać sprawę, lecz mają z tym problem. Aby wyeksmitować panią Ninę, należy przygotować pozew. Musi być on kompletny, czyli ma zawierać opinię kominiarza i inspektora budowlanego. Niestety, skontaktować się z lokatorką jest bardzo trudno. Nigdy nie wpuściła wcześniej wymienionych fachowców.

Coraz częściej nocuje w nowym domu

i są duże problemy z jej zastaniem w mieszkaniu. Na dodatek często zmienia numery telefonu.

W celu zakończenia nieuprawnionego korzystania z pomieszczeń

Urząd Miejski w Zabłudowie na przełomie dwóch ostatnich lat podjął kilka działań: podniósł czynsz o 200 proc., wyznaczył termin przekazania lokalu – bez efektu, wymienił zamki w drzwiach wejściowych i odzyskał jedno z pomieszczeń zajmowanych przez panią Ninę.

– Obecnie przekazaliśmy sprawę radcy prawnemu, który przygotowuje pozew i przekaże go do sądu celem uzyskania nakazu eksmisji – informuje Lech Krzymiński, kierownik referatu gospodarki komunalnej Urzędu Miejskiego w Zabłudowie.

Adrian Kamieński, syn Niny zadeklarował, że

w ciągu pół roku powinien zabrać mamę

do wybudowanego domu. – Muszę go wykończyć, a te prace są kosztowne. Moim priorytetem jest, aby tę sytuację zmienić – zaznacza.

– To już kolejna obietnica. Po wiosennych interwencjach zarówno syn, jak i pani Nina zapewniali, że w ciągu pół roku opuszczą świetlicę. Ten czas przypadał na wrzesień 2020 r. Teraz mamy koniec listopada i nic dalej w sprawie opuszczenia świetlicy się nie zmienia – wyjaśnia Aneta Grygorczuk, sołtys Zwierek.



Nowy dom syna pani Niny



*Drodzy Mieszkańcy Gminy Michałowo,
z okazji zbliżającego się Bożego Narodzenia
składamy najserdeczniejsze życzenia
radosnych i rodzinnych świąt,
pełnych nadziei i wzajemnego przebaczenia.
Niech ten czas upłynie w spokojnej atmosferze
oraz doda siły w nadchodzącym 2021 roku.*

*Dyrektor Robert Żyliński
Kierownik Marek Hagberuk
wraz z pracownikami*

**WODOCIĄGI
MICHAŁOWO**

2021

Styczeń

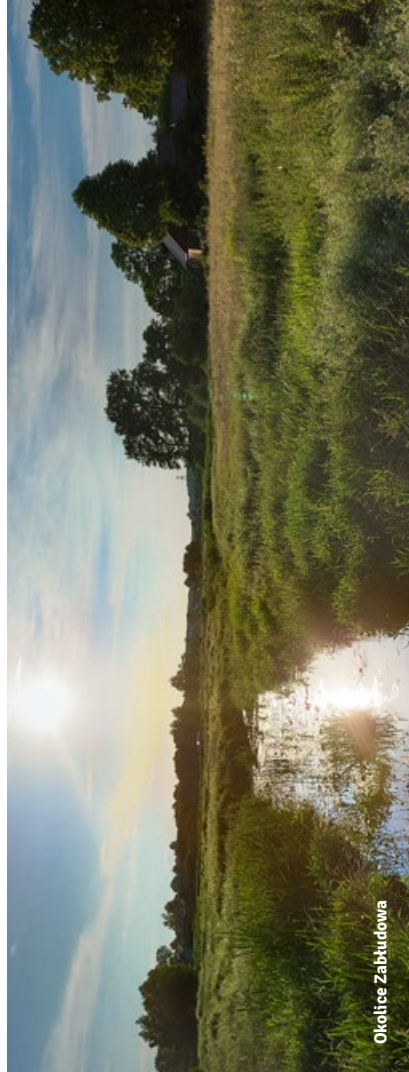
PN.	WT.	ŚR.	CZW.	PT.	SOB.	ND.
28	29	30	31	1 Nowy Rok Mieszka, Mieczysława	2 Makarego, Izydora	3 Daniela, Genowefy
4	5	6 Trzech Króli Wigilia Prawosławna	7 Boże Narodzenie Lucjana, Juliana	8 Boże Narodzenie Seweryna, Teofila	9 Weroniki, Juliana	10 Wilhelma, Jana
11	12	13 Bogumily, Weroniki	14 Obrzezanie Pańskie Nowy Rok	15 Pawła, Izydora	16 Marcelego, Włodzimierza	17 Rościława, Antoniogo
18	19 Chrzest Pański Henryka, Mariusza	20 Fabiana, Sebastiana	21 Agnieszki, Jarostawa	22 Anastazego, Wincentego	23 Rajmunda, Ildefonsa	24 Tymoteusza, Felicjana
25	26 Pauli, Tutusa	27 Jana, Przybyława	28 Karola, Tomasza	29 Franciszka, Zdzisława	30 Marcina, Martyny	31 Jana, Marceliny

LEGENDA: święta prawosławne – zaznaczone kolorem niebieskim

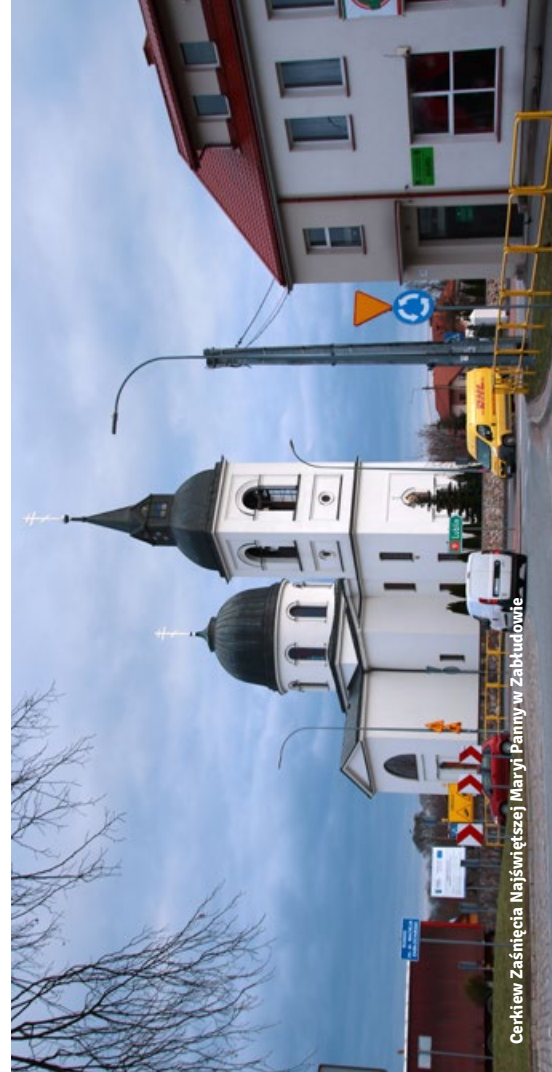
- 6 stycznia: Wigilia. Męczenników Eugenii, Klaudii
- 7 stycznia: BOŻE NARODZENIE
- 8 stycznia: II Dzień Bożego Narodzenia
- 9 stycznia: Św. Arcydiakona Stefana
- 14 stycznia: OBRZEZANIE PAŃSKIE. NOWY ROK
- 19 stycznia: CHRZEST PAŃSKI
- 20 stycznia: Sobór św. Jana Chrzyciela
- 21 stycznia: III Dzień Objawienia Pańskiego



Kościół pw. św. Piotra i Pawła w Zabłudowie



Okolice Zabłudowa



Cerkiew Zaśnięcia Najświętszej Maryji Panny w Zabłudowie

2021

Luty

PN.	WT.	ŚR.	CZW.	PT.	SOB.	ND.
1	2	3	4	5	6	7
Brygidy, Ignacego	Marii, Młostawa	Błażeja, Hipolita	Weroniki, Andrzeja	Adelajdy, Agaty	Tytusa, Doroty	Ryszarda, Romualda
8	9	10	11	12	13	14
Jana, Piotra	Cyryla, Apolonii	Jacka, Scholastyki	Marii, Łazarza	Eulalii, Modesta	Grzegorza, Katarzyny	Metodego, Walentego
15	16	17	18	19	20	21
Spotkanie Pańskie Faustyna, Józefa	Danuty, Juliany	Donata, Łukasza	Symeona, Konstancji	Konrada, Arnolda	Leona, Ludomita	Eleonory, Feliksa
22	23	24	25	26	27	28
Małgorzaty, Marty	Romana, Damiana	Macieja, Bogusza	Wiktora, Cezarego	Mirosława, Aleksandra	Gabriela, Anastazji	Teofila, Makarego
1	2	3	4	5	6	7

LEGENDA: święta prawosławne – zaznaczone kolorem niebieskim

3 luty: Św. Maksyma Greka

9 luty: Przeniesienie relikwii Św. Jana Złotoustego

12 luty: Sobór Trzech Świętych Hierarchów

15 luty: SPOTKANIE PAŃSKIE

17 luty: Św. Antoniego Supraskiego

24 luty: Św. Cesarzowej Teodory

2021

Marzec

PN.	WT.	ŚR.	CZW.	PT.	SOB.	ND.
1	2	3	4	5	6	7
Antoniny, Radosława	Heleny, Pawła	Tycjana, Kunegundy	Kazimierza, Łucji	Fryderyka, Wacława	Róży, Wiktora	Tomasza, Pawła
8	9	10	11	12	13	14
Antoniego, Beaty	Katarzyny, Franciszki	Cypriana, Marcelego	Konstantego, Benedykta	Grzegorza, Bernarda	Krzyszyny, Bożeny	Leona, Matyldy
15	16	17	18	19	20	21
Klemensa, Ludwika	Izabeli, Hilarego	Zbigniewa, Patryka	Edwarda, Cyryla	Bogdana, Józefa	Klaudii, Eufemii	Benedykta, Lubomira
22	23	24	25	26	27	28
Bugusława, Katarzyny	Feliksa, Pelagii	Marka, Gabriela	Marii, Wienężysława	Teodora, Emanuela	Ernesta, Lidii	Anieli, Sykstusa
29	30	31	1	2	3	4
Wiktora, Eustachego	Amelii, Jana	Balbiny, Gwidona				

6 marca:

Modlitwy za zmarłych

9 marca: I i II Odnalezienie głowy św. Jana Chrzciciela

15 marca: Początek Wielkiego Postu. Św. Andrzeja z Kredy

22 marca: 40 Męczenników Sebastyjskich

30 marca: Św. Aleksego

2021**Kwiecień**

PN.	WT.	ŚR.	CZW.	PT.	SOB.	ND.
29	30	31	1 Grażyny, Zbigniewa	2 Franciszka, Władysława	3 Ryszarda, Pankracego	4 Wielkanoc Wacława, Izydora
5 Poniedziałek Wielkanocny Wincentego, Ireny	6 Celestyna, Wilhelma	7 Zwiastowanie Bogarodzicy Rufina, Donata	8 Januarego, Dionizego	9 Marii, Marcelego	10 Michała, Makarego	11 Filipa, Leona
12 Damiana, Julisza	13 Przemysława, Hermenegidy	14 Justyny, Waleriana	15 Anastazji, Bazylego	16 Benedykta, Julii	17 Roberta, Patrycego	18 Bogusławy, Bogumily
19 Adolfa, Tymona	20 Agnieszki, Czesława	21 Anzelma, Feliksa	22 Leona, Łukasza	23 Jerzego, Wojciecha	24 Aleksandra, Grzegorza	25 Marka, Jarosława
26 Marii, Marcelego	27 Teofila, Zyty	28 Walerii, Pawła	29 Piotra, Pawła	30 Mariana, Katarzyny	1	2

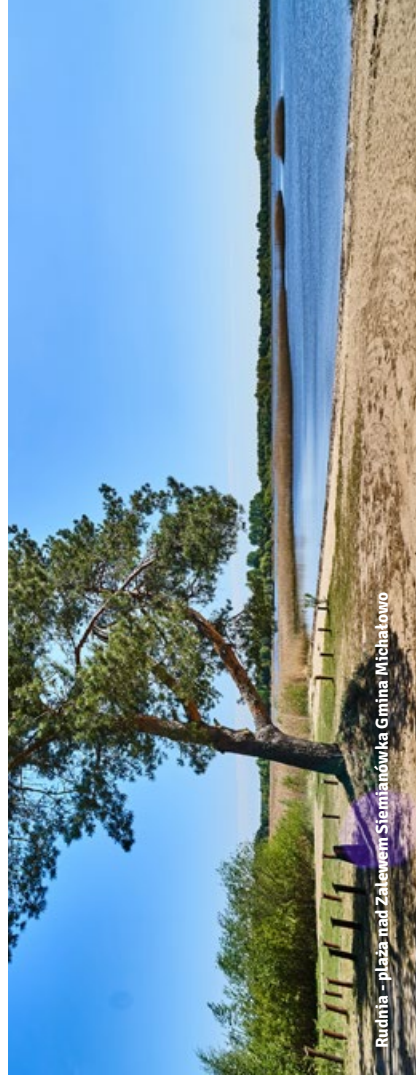
LEGENDA: święta prawosławne – zaznaczone kolorem niebieskim

7 kwietnia: ZWIASTOWANIE BOGARODZICY

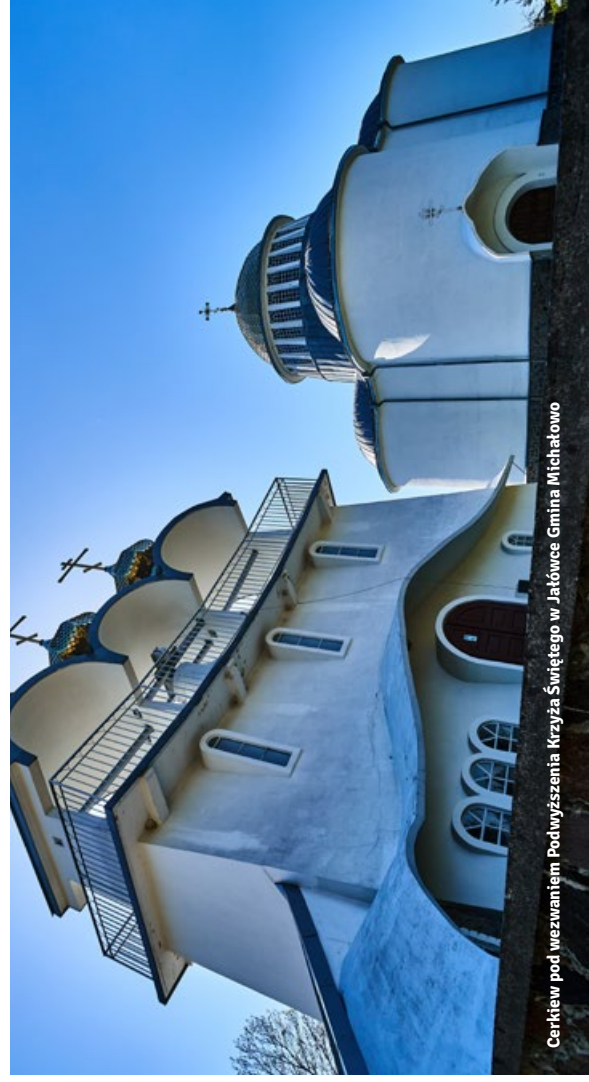
25 kwietnia: PALMOWA NIEDZIELA



Cerkiew Narodzenia Św. Jana Chrzciciela w Nowej Woli Gmina Michałowo



Rudnia – plaża nad Zalewem Stenianówka Gmina Michałowo



Cerkiew pod wezwaniem Podwyższenia Krzyża Świętego w Jatówce Gmina Michałowo

2021

Maj

PN.	WT.	ŚR.	CZW.	PT.	SOB.	ND.
26	27	28	29	30	1 Święto Pracy Józefa, Filipa	2 Pascha. Wielkanoc Zygmunta, Anatola
3 Św. Konstytucji 3 Maja Poniedziałek Wielkanocny	4 Floriana, Moniki	5 Ireny, Waldemara	6 Jana, Judyty	7 Gizeli, Ludmiły	8 Stanisława, Dezydery	9 Bożydara, Grzegorza
10 Izydora, Antoniny	11 Franciszka, Jakuba	12 Dominika, Pankracego	13 Serwacego, Roberta	14 Bonifacego, Dobiesława	15 Zofii, Jana	16 Andrzeja, Wnieczyława
17 Sławomira, Weroniki	18 Aleksandry, Feliksa	19 Piotra, Mikołaja	20 Bernarda, Bazylego	21 Wiktora, Tymoteusza	22 Julii, Heleny	23 Zielone Świątki Iwony, Dezyderego
24 Zuzanny, Joanny	25 Urbana, Grzegorza	26 Filipa, Pauliny	27 Jana, Juliusza	28 Jaromira, Augustyna	29 Teodozji, Magdaleny	30 Feliksa, Ferdynanda
31 Petroneli, Anieli						

LEGENDA: **święta prawosławne** – zaznaczone kolorem niebieskim

2 maja: PASCHA. WIELKANOC
 3 maja: Poniedziałek Wielkanocny
 6 maja: Św. męczennika Jerzego
 21 maja: Dzień Postrny. Św. Ap. Jana Teologa
 22 maja: Przeniesienie relikwii św. Mikołaja
 31 maja: Św. Ojców 7 Soborów Powszechnych

2021

Czerwiec

PN.	WT.	ŚR.	CZW.	PT.	SOB.	ND.
31	1 Jakuba, Konrada	2 Erazma, Marianny	3 Boże Ciało Leszka, Klotydy	4 Karola, Franciszka	5 Walerii, Bonifacego	6 Pauliny, Laury
7 Roberta, Wiesława	8 Medarda, Maksyma	9 Pelagii, Felicjana	10 Wniebo- wstąpienie Pańskie	11 Barnaby, Feliksa	12 Onufrego, Jana	13 Antoniego, Lucjana
14 Walerego, Bazylego	15 Wita, Jolanty	16 Aliny, Justyny	17 Laury, Adolfa	18 Eizbiety, Marka	19 Protazego, Genwazego	20 Święta Trójca Florentyny, Bogny
21 II Dzień Świętej Trójcy Dzień Świętego Ducha	22 III Dzień Świętej Trójcy Krynocka	23 Zenona, Wandy	24 Danuty, Jana	25 Lućji, Wilhelma	26 Jana, Pawła	27 Marii, Władysława
28 Ireneusza, Leona	29 Pawła, Piotra	30 Lucyny, Emilii	1	2	3	4

10 czerwca: Wniebowstąpienie Pańskie
 20 czerwca: Święta Trójca
 21 czerwca: II Dzień Świętej Trójcy. Dzień Świętego Ducha
 22 czerwca: III Dzień Świętej Trójcy. Krynocka
 25 czerwca: Św. Onufrego Wielkiego
 27 czerwca: Wszystkich Świętych

2021

Lipiec

PN.	WT.	ŚR.	CZW.	PT.	SOB.	ND.
28	29	30	1	2	3	4
Antoniego, Karoliny	Dominika, Łucji	Cyryla, Metodego	Mariana, Haliny	Marii, Urbana	Jacka, Anatolia	Teodora, Innocentego
5	6	7	8	9	10	11
Antoniego, Karoliny	Dominika, Łucji	Cyryla, Metodego	Prokopa, Eizbiety	Weroniki, Zenona	Filipa, Amelii	Ołgi, Pelagii
12	13	14	15	16	17	18
Jana, Gwালberta	Ernesta, Małgorzaty	Marceliny, Bonawentury	Włodzimierza, Henryka	Marii, Benedykta	Bogdana, Aleksego	Szymona, Kamila
19	20	21	22	23	24	25
Wincentego, Wodzisława	Hieronima, Czesława	Daniela, Andrzeja	Magdaleny, Bolesława	Apolinarego, Bogna	Kingi, Krystyny	Jakuba, Krzysztofa
26	27	28	29	30	31	1
Mirosławy, Anny	Natalii, Juli	Wiktora, Innocentego	Olafa, Marty	Julity, Ludmily	Ignacego, Heleny	

LEGENDA: święta prawosławne – zaznaczone kolorem niebieskim

7 lipca:

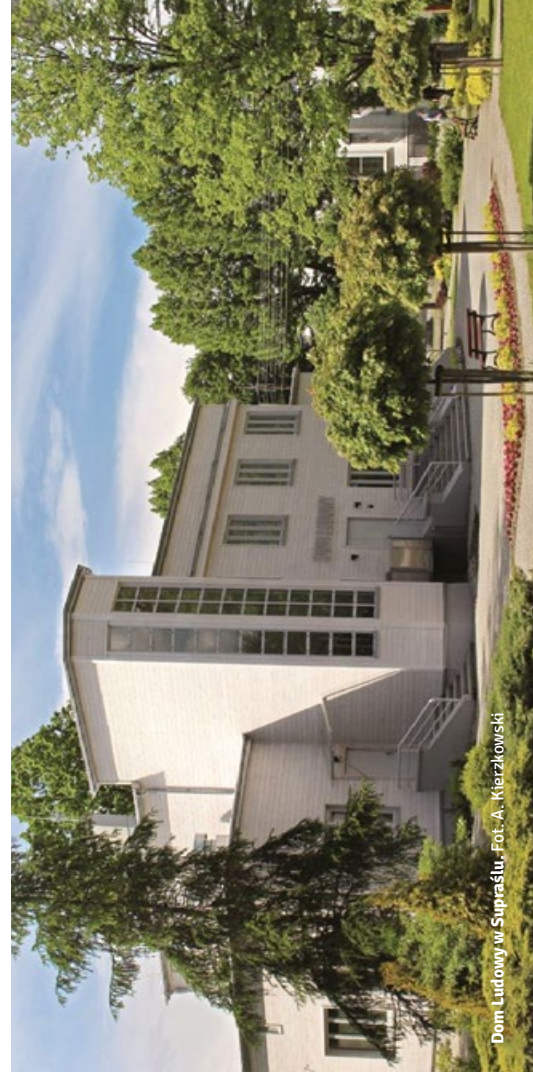
Narodzenie Św. Jana Chrzciciela

12 lipca:

Św. Apostołów Piotra i Pawła

26 lipca:

Sobór Archanioła Gabriela



2021

Sierpień

PN.	WT.	ŚR.	CZW.	PT.	SOB.	ND.
26	27	28	29	30	31	1 Piotra, Justyny
2	3	4	5	6	7	8 Emilii, Cyryla
Gustawa, Alfonsa	Lidli, Augusta	Domnika, Protazego	Marii, Stanisławy	Ślawy, Jakuba	Doroty, Kajetana	
9	10	11	12	13	14	15 Wniebowzięcie Najświętszej Maryi Panny Stefana, Marii
Romana, Romualda	Wawrzyńca, Borysa	Zuzanny, Filomeny	Klary, Hilariego	Diany, Hipolita	Alfreda, Euzebiusza	
16	17	18	19	20	21	22
Rocha, Joachima	Jacka, Mirona	Heleny, Bronisławy	Przemienienie Pańskie Bolesława, Juliana	Bernarda, Sobiesława	Joanny, Franciszki	Cezarego, Tymoteusza
23	24	25	26	27	28	29
Filipa, Apolinarego Róży, Szczęsnego	Bartłomieja, Jerzego 31 Bogdana, Rajmunda	Luizy, Ludwika	Marii, Zefiryny	Józefa, Moniki	Zaśnięcie Bogarodzicy Patrycji, Augustyna	Sabiny, Jana

LEGENDA: święta prawosławne – zaznaczone kolorem niebieskim

2 sierpnia: Św. Proroka Eliasza

7 sierpnia: ŚW. ANNY

10 sierpnia: Supraskiej Ikony Matki Bożej

19 sierpnia: PRZEMIENIENIE PAŃSKIE. Św. Wawrzyńca, męczennika Romana

28 sierpnia: ZAŚNIĘCIE BOGARODZICY

2021

Wrzesień

PN.	WT.	ŚR.	CZW.	PT.	SOB.	ND.
30	31	1	2	3	4	5 Doroty, Wawrzyńca
		Bronisława, Idziego	Stefana, Juliana	Izabeli, Szymona	Rozalii, Róży	
6	7	8	9	10	11	12
Beaty, Eugentusza	Reginy, Melchiora	Marii, Adrianny	Piotra, Mikołaja	Bernarda, Sobiesława	Jacka, Piotra	Gwidona, Marii
13	14	15	16	17	18	19
Filipa, Eugenii	Cypriana, Bernarda	Albina, Nikodema	Kornela, Edyty	Justyna, Franciszki	Ireny, Józefa	Konstancji, Januarego
20	21	22	23	24	25	26
Filipiny, Eustachego	Narodzenie Bogarodzicy Hipolita, Mateusza	Maurycego, Tomasza	Tekli, Bugustawa	Gerarda, Teodora	Aurelii, Ładysława	Justyny, Cypriana
27	28	29	30	1	2	3
Podwyższenie Krzyża Pańskiego Kosmy, Damiana	Marka, Wacława	Michała, Michałiny	Zofii, Hieronima			

11 września: Ścięcie głowy Św. Jana Chrzciciela

21 września: NARODZENIE BOGARODZICY

27 września: PODWYŻSZENIE KRZYŻA PAŃSKIEGO

2021

Październik

PN.	WT.	ŚR.	CZW.	PT.	SOB.	ND.
27	28	29	30	1 Remigiusza, Danuty	2 Teofila, Dionizego	3 Gerarda, Teresy
4 Rozalii, Franciszka	5 Apolinarego, Placyda	6 Brunona, Artura	7 Marii, Marka	8 Brygidy, Pelagii	9 Dionizego, Ludwika	10 Franciszka, Pauliny
11 Aldony, Emilia	12 Eustachego, Maksymiliana	13 Teofila, Edwarda	14 Matki Bożej Opiekuńczej, Fortunaty, Dominika	15 Jadwigi, Teresy	16 Gawła, Ambrożego	17 Wiktora, Małgorzaty
18 Łukasza, Juliana	19 Ziemowita, Piotra	20 Ireny, Kleopatry	21 Urszuli, Hilariego	22 Filipa, Korduli	23 Teodora, Seweryna	24 Rafała, Marcina
25 Kryspina, Ingi	26 Lucjana, Ewarysta	27 Iwony, Sabiny	28 Szymona, Tadeusza	29 Euzebii, Narcyza	30 Zenobii, Przemysława	31 Urbana, Augusta

LEGENDA: święta prawosławne – zaznaczone kolorem niebieskim

10 października: Hajnowskiej Ikony Matki Bożej

14 października: MATKI BOŻEJ OPIEKUŃCZEJ

24 października: Pamięci Św. Ojców VII Soboru Powszechnego

31 października: Lubelskiej Ikony Matki Bożej

2021

Listopad

PN.	WT.	ŚR.	CZW.	PT.	SOB.	ND.
1 Wszystkich Świętych Seweryna, Wiktoryny	2 Bohdana, Bożydara	3 Sylwii, Huberta	4 Karola, Olgirda	5 Sławomira, Elżbiety	6 Feliksa, Leonarda	7 Antoniego, Ernesta
8 Sewera, Godryda	9 Ursyna, Teodora	10 Andrzeja, Ludomira	11 Święto Niepodległości Barthomejaja, Marcina	12 Renaty, Witolda	13 Stanisława, Mikołajaja	14 Serafimy, Rogera
15 Leopolda, Alberta	16 Gertrudy, Edmunda	17 Salomei, Grzegorza	18 Anieli, Romana	19 Seweryna, Elżbiety	20 Feliksa, Anatola	21 Konrada, Janusza
22 Cecylii, Marka	23 Klemensa, Amelii	24 Flory, Jana	25 Erazma, Katarzyny	26 Konrada, Sylwestra	27 Waleriana, Maksymiliana	28 Grzegorza, Zdzisława
29 Saturnina, Błażeja	30 Andrzeja, Konstantego	1	2	3	4	5

7 listopada: Św. Onufrego

14 listopada: Św. Kosmy i Damiana

28 listopada: Początek Postu przed Bożym Narodzeniem

2021

Grudzień

PN.	WT.	ŚR.	CZW.	PT.	SOB.	ND.
29	30	1 Natalii, Elżbieta	2 Pauliny, Balbiny	3 Ksawerego, Franciszka	4 Wprowadzenie Bogarodzicy Do Świątyni Krysztyana, Barbary	5 Saby, Kryszpina
6 Mikołaja, Emiliana	7 Ambrożego, Marcina	8 Marii, Wirgiliusza	9 Leokadii, Wiesławy	10 Julii, Daniela	11 Damazego, Waldemara	12 Adelajdy, Aleksandra
13 Otylii, Łucji	14 Alfreda, Izydora	15 Waleriana, Celiny	16 Zdziesławy, Euzebiusza	17 Olimpii, Łazarza	18 Gracjana, Bugusława	19 Dariusza, Urbana
20 Gogumiła, Dominika	21 Tomasza, Tomisława	22 Honoraty, Zenona	23 Wiktorii, Sławomiry	24 Adama, Ewy	25 Boże Narodzenie Eugenii, Anastazji	26 Boże Narodzenie Dionizego, Szczepana
27 Kosmy, Damiana	28 Cezarego, Teofila	29 Tomasza, Dawida	30 Eugeniusza, Sabiny	31 Sylwestra, Sebastiana	1	2

LEGENDA: święta prawosławne – zaznaczone kolorem niebieskim

4 grudnia: WPROWADZENIE BOGARODZICY DO ŚWIĄTYN

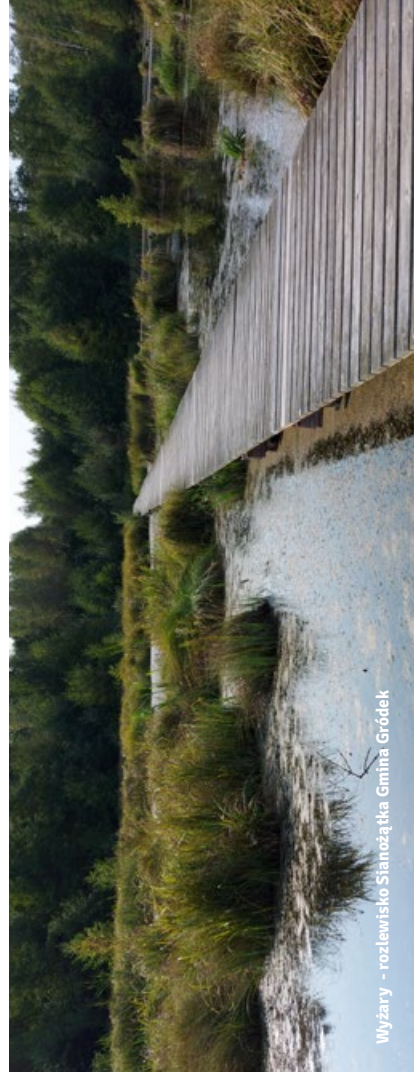
17 grudnia: Św. Wielkiej Męczennicy Barbary

19 grudnia: Św. Mikołaja Cudotwórcy

26 grudnia: Świętych Prajców



Cerkiew pw. Narodzenia Najświętszej Marii Panny w Gródku



Włózary – rozlewisko Sianożółka Gmina Gródek



Cerkiew pw. Św. Anny w Królowym Moście Gmina Gródek

Pustostan już nie będzie straszył Remont Starej Plebanii w Supraślu



Trwa remont jednego z najbardziej zniszczonych czasem zabytków Supraśla – domu staromiejskiego znanego jako Stara Plebania. Siedziba dawnej plebanii na rogu ulic Piłsudskiego i 3 Maja pochodząca z drugiej połowy XIX wieku od lat – zamiast cieszyć oczy oglądających, straszyla.

W roku 2016, gdy zakwalifikowano obiekt do remontu kapitalnego ze względu na katastrofalny stan, dawna plebania miała rozsypujące się kominy spalinowe, a belki stropowe na ścianach zewnętrznych spadały wraz z podsufitką do wnętrza. Ponadto obłuzowane dachówki spadały na chodnik, gzymsy uległy korozji z powodu nieszczelnego dachu. Rynny z blachy również były silnie skorodowane, a rur spustowych nie było.

Parafia wykonała drewniane ostony chroniące przechodniów przed spadającymi elementami dachu oraz odpadającym tynkiem.

Starania o remont trwały kilka lat. Problemem był nie tylko fakt wpisania obiektu do rejestru zabytków (przez co procedura remontowa stała się bardzo złożona), ale przede wszystkim wielomilionowe koszty, na co właściciela, czyli parafii pw. NMP Królowej Polski w Supraślu, nie stać.


Parafia zainwestowała własne środki, zbierane są też datki na tacę. Ze wsparciem przyszła gmina Supraśl, która na remont budynku w tym roku przeznaczyła 40 tys. zł dotacji celowej, oraz Podlaski Wojewódzki Konserwator Zabytków – przeznaczając 170 tys. zł. Ministerstwo Kultury i Dziedzictwa

Narodowego wsparło remont kwotą prawie 190 tys. zł.


– Krok po kroku i jeden z najstarszych domów w Supraślu został ocalony, to Stara Plebania należąca do probostwa parafii Matki Bożej Królowej Polski – cieszy się w mediach społecznościowych Radostaw Dobrowolski, burmistrz Supraśla. – Obserwuję budowę od lata i cieszę się, że ten zabytkowy budynek, który od ponad 20 lat był pustostanem grożącym zawaleniem, teraz nabiera nowych/starych kształtów.

Będzie to miejsce do organizacji wystaw i spotkań, szczególnie ukierunkowanych na promocję kultury lokalnej, postaw chrześcijańskich, obywatelskich oraz patriotycznych. Obiekt ma przyczynić się do podtrzymania polskiej tradycji narodowej, jak i również wzmocnić tożsamość regionalną. ■




Mieszkańcom Gródka życzymy
Świąt Bożego Narodzenia
pełnych spokoju, ciepła i nadziei

Niech Nowy Rok będzie łaskawszy
 i przyniesie Państwu dużo radości,
 dostatku oraz spełnienia marzeń
*życzą pracownicy i zarząd
 firmy Koma*


 USŁUGI KOMUNALNE

Akcja Siemianówka

czyli tysiące zaobrączkowanych ptaków



Czczotka zwyczajna



Bogatka, modraszka,
sosnówka, czubotka



Szczygieł



Dzięcioł białogrzbiety



Ponad 10,6 tys. ptaków udało się zaobrączkować podczas corocznego, największego w Polsce, obozu ornitologicznego nad Siemianówką. To drugi najlepszy wyniki w kilkunastoletniej historii organizacji obozu.

Podczas obozu ornitolodzy rozstawiają sieci i tunele, dzięki którym udaje się złapać ptaki. Po ich schwytaniu zakładają im obrączki z unikatowym numerem identyfikacyjnym, oznaczają gatunek, sprawdzają kondycję ptaków i wykonują pomiary. Ptaki wracają na wolność, a wyniki pomiarów idą do systemu POLRING prowadzonego przez Stację Ornitologiczną Muzeum i Instytutu Zoologii PAN z Gdańska.

– Sezon był bardzo udany. Złapaliśmy sporo ciekawych okazów – ocenia Samuel Sosnowski, ornitolog, jeden z organizatorów obozu „Akcja Siemianówka”. – Takie najrzadsze gatunki to m.in. dwa modraczki – gatunek podobny do rudzika. To 14. i 15. stwierdzenie tych ptaków w Polsce.

NAD SIEMIANÓWKĄ WYJĄTKOWE OKAZY

Wśród wyjątkowych okazów schwytanych w tym roku w obozowe sieci znalazły się dwa pierwiosniki syberyjskie, czeczotka tundrowa. Pojawiło się też sporo typowo puszczańskich gatunków takich jak jarząbek czy dzięcioł biało-grzbiety. Ornitolodzy mieli też do czynienia z większymi okazami: puszczykiem czy uszatką. Udało się również złapać okazy znakowane za granicą: rudzika z Czech i czeczotkę z Finlandii.

Zazwyczaj obóz jest organizowany na początku sierpnia i trwa do końca października. W tym roku dzięki sprzyjającym warunkom przedłużono go o trzy tygodnie.

– Było to swego rodzaju testowe przedłużenie obozu, które okazało się bardzo owocne – dodaje Samuel Sosnowski.

OBÓZ SZCZEGÓLNIIE OWOCNY

Ekipę obozu ornitologicznego tworzą pracujący na zmianę kierownicy, odpowiedzialni za jego funkcjonowanie, ale zazwyczaj zajmują się też obrączkowaniem. Reszta obozowej ekipy to zaopieczeni – wolontariusze i studenci. Jak ocenia Sosnowski, w tym roku grafik obozowiczów był wyjątkowo łatwy do uzupełnienia.

– Liczba wszystkich uczestników to ponad 70 osób. Mieliśmy cały czas komplet zaopieczonych – podkreśla Samuel Sosnowski i dodaje, że udział w popularności obozu miała pandemia, przez którą część osób szukała „ucieczki” z miasta.

„Akcja Siemianówka” organizowana jest od 2002 r. przez obrączkarzy oraz koło naukowe biologów Uniwersytetu w Białymstoku. Ten jedyny w północno-wschodniej części kraju i jeden z największych w Polsce obozów obrączkarskich rozstawiany jest w okolicach Zalewu Siemianówka. ■

Źródło: Wrota Podlasia



- wykonanie przyłączy wodociągowych do działek, domów, nieruchomości
- wykonanie podłączeń do sieci kanalizacyjnej

WYKONUJEMY RÓWNIEŻ
POTRZEBNĄ DOKUMENTACJĘ
I ZAŁATWIAMY
WSZELKIE SPRAWY
ADMINISTRACYJNE,
POZWOLENIA

tel.: (85) 850 94 96
e-mail:
wodociagimichalowo@gmail.com

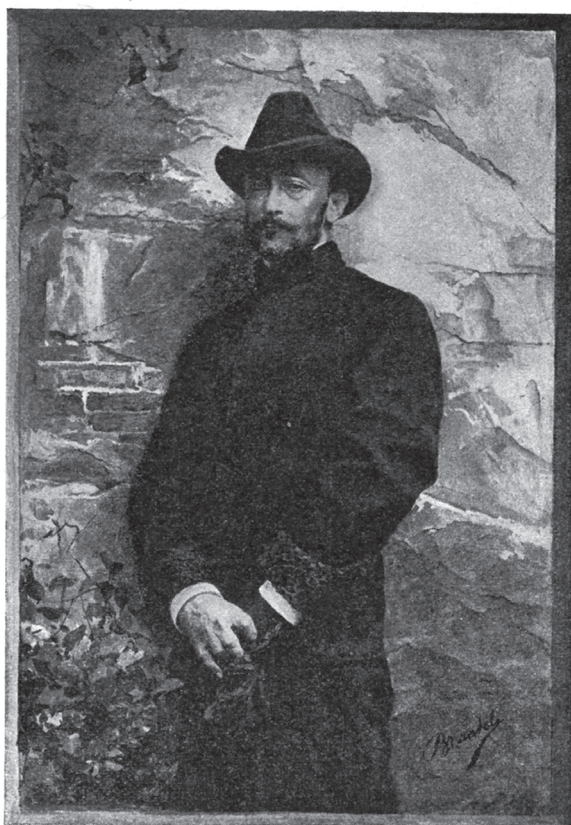
Usługi Geodezyjne

- Podziały nieruchomości
- Wznowienia znaków granicznych
- Mapy do celów projektowych
- Wytyczanie obiektów na gruncie (budynki, sieci, uzbrojenia terenu)
- Pomiary poinwentaryzacyjne (budynków, sieci uzbrojenia terenu)

tel: (85) 850 94 96

Antoni Kamieński – mistrz z Jaryłówki

Życie ułożyło mu się nieprzeciętnie – nie poskąpiło przygód, sławy i talentu. A później... przyszło zapomnienie. Antoni Kamieński, rodem z Jaryłówki w gminie Gródek. Któż dziś pamięta, gdzie był jego rodzinny dom?



Antoni Kamieński.

Jest jeden ślad po Antonim Kamieńskim w jego rodzinnych stronach, w Białymstoku – w magazynie Muzeum Podlaskiego. To „Orzeł w okowach” – akwarela namalowana przez niego sto lat temu, w 1920 roku.

– To prezent od Ministerstwa Kultury. Trafił do muzeum w 1963 roku. Wcześniej znajdował się w ambasadzie polskiej w Australii – wyjaśnia Monika Samsel-Niewiarowska, kierownik działu sztuki Muzeum Podlaskiego w Białymstoku. – Tu można się pokusić o porównanie orła z feniksem, który się odradza. Antoni Kamieński mówił o sobie, że jest rysującym poetą.

RYSUJĄCY POETA

„Kamieński jest świetnym technikiem, ale posługuje się swoją techniką jako środkiem do wypowiedzenia pomysłów literackich i z dumą się do tego przyznaje, twierdząc, że jest literatem, poetą, który zamiast słowa posługuje się linią” – to fragment artykułu o Antonim Kamieńskim w Tygodniku Ilustrowanym z 1902 roku. Jest u szczytu sławy – pisze o nim najpopularniejsza wówczas na ziemiach polskich gazeta.

Co więcej – Kamieński z Tygodnikiem na stałe współpracuje. Podobnie jak znani do dziś: Henryk Sienkiewicz, Eliza Orzeszkowa, Maria Konopnicka. Artysta z Jaryłówki ilustruje ich dzieci, a nawet – inspiruje.

Stworzona przez niego „Anastazyja” została bohaterką powieści. „Twarz tej pięknej dziewczyny naznaczył pan grotem bólu – pisze wspomniana już Eliza Orzeszkowa, daleka kuzynka artysty.

– Za kroplę tej rosy, która w postaci „Anastazyi” na mnie spadła, dziękując, dzieło to otówka pana piórem swoim ilustruję”.

Był popularnym portrecistą, ilustratorem – ale nie zabiegał o sympatię. Ubierał się mrocznie, mroczną miał też naturę. Piszą o nim w Tygodniku



„Orzeł w okowach” Antoniego Kamieńskiego

Ilustrowanym: „Ani jednego wesotego promyka wszędzie ból, rozpacz, walka z twardą i zwycięską koniecznością”. A walczył z codziennością przez całe życie.



ANASTAZYA

ANTONI KAMIEŃSKI



PARYŻ ZAMIAST JARYŁÓWKI

– Ojciec chciał, żeby został na gospodarce w Jaryłówce. Ale Antoni Kamiński wyjechał do Petersburga, gdzie studiował na Akademii Sztuk Pięknych – mówi Monika Samsel-Niewiarowska z Muzeum Podlaskiego. To początek trudnych wyborów. W Petersburgu „spędził półtora roku bez wielkiego pożytku dla siebie i dla sztuki. (...) Opuściwszy Akademię, przesiedział 5 lat na wsi i dopiero w roku 1892 wyjechał do Paryża, by tam kształcić się w wybranym zawodzie.” (Tygodnik Ilustrowany)

Majątek Jaryłówka do rodziny Kamińskich należał przez ponad sto lat. Ostatni z rodu – artysta sprzedał go bogatemu kolejarzowi. Sam wybrał szaloną młodość w ukochanym Paryżu – tam studiował, współpracował z francuskimi i angielskimi gazetami.

Później współpracował też z wieloma polskimi czasopismami. Mieszkał w centrum Warszawy, przy ulicy Nowy Świat 7. Ale zaglądał też w rodzinne strony – śladem są „Szkice z Puszczy Białowieskiej” (1910 r.). A w nich droga z Bielska do Białowieży, wieś Budy, żubry, dęby, Litwin i Białorusin – 14



Grób Antoniego Kamińskiego

rysunków. Wydanych ponownie w 2005 roku – z inicjatywy i przy finansowym wsparciu prof. Simony Kossak, dobrego ducha Puszczy Białowieskiej.

Część jego prac i pamiętnik – zaginęły w wirze II wojny światowej.

MALOWNICZA JARYŁÓWKA

Są jeszcze ślady po jego rodzinnym dworze, położonym u podnóża górki, na której ulokowała się malownicza wieś Jaryłówka. Są też ślady dawnego ogrodu, z imponującymi olbrzymami – to 200-letnie topole białe, które posadzili jeszcze Kamińscy.

Współczesna Jaryłówka – zapomniana jak sam Kamiński – też warta jest uwagi. Choćby z powodu małych domków, które z uporem tłoczą się na wąskim szczycie pagórka – jakby ich właściciele bardziej niż wygodę cenili piękny widok z okna. Sporo tu do odkrycia.

ZANIKANIE ARTYSTY

Do Warszawy na dobre Kamiński wrócił w 1919 roku – po I wojnie światowej, razem z armią generała Józefa Hallera. Zdolny ilustrator stopniowo przegrywał jednak z coraz popularniejszą fotografią. Zmarł w 1933 roku, mając 73 lata.

Jego skromny grób jest na warszawskich Powązkach. Zapomniany, bo i świat, który współtworzył, odszedł w zapomnienie. Nikt nie zagląda do gazet, które ilustrował. Nie ma współczesnych wystaw, bo bardziej niż grafiki i rysunki cenimy malarstwo.



Ruiny dworu Kamińskich w Jaryłówce

Wies offline

Na lekcje zdalne dzieci muszą jechać do szkoły

Są chęci, są laptopy zakupione z ministerialnych pieniędzy, a dzieci i tak muszą jeździć do szkoły, by wziąć udział w zdalnych lekcjach. Dlaczego? Bo w wielu wsiach nie ma internetu lub sygnał jest na tyle słaby, że kontakt z nauczycielem jest praktycznie niemożliwy.

Internet stał się integralną częścią naszego życia. Szczególnie teraz, w dobie pandemii, internet to nie tylko rozrywka. Dzięki niemu dorośli mogą pracować, a dzieci – uczyć się. Niestety, nie zawsze. Są miejsca, gdzie zasięg jest na tyle słaby, że internet po prostu nie działa. Tak się dzieje w większości przygranicznych wsi. Także w gminie Michałowo.

KOMPUTERY SĄ, ALE NIE MA SIECI

Jałówka, Ciwoniuki czy Cisówka to tylko niektóre wsie, gdzie internetu nie ma lub sygnał jest na tyle słaby, że połączenie jest co chwilę przerywane. To sprawia, że dzieci w wieku szkolnym, mimo chęci i obowiązku nauki zdalnej, nie mogą uczyć się przez internet we własnych domach. Nie pomaga nawet fakt, że z programu ministerialnego gmina Michałowo kupiła 64 laptopy za blisko 120 tys. złotych. Komputery trafiły do szkół i do uczniów, ale w wielu przypadkach brak internetu sprawia, że komputery są nieużywane.

Dlatego burmistrz Michałowa i dyrekcja Zespołu Szkół zaproponowały tymczasowe rozwiązanie. Mimo zamknięcia placówek oświatowych, w Zespole Szkół w Michałowie codziennie można spotkać kilku, a czasem kilkunastu uczniów. W szkolnej bibliotece czekają na nich laptopy z dostępem do internetu i opiekun, który pomaga w ich obsłudze. Co ciekawe, a wręcz paradoksalne – nauczyciel prowadzący lekcje znajduje się często za ścianą.

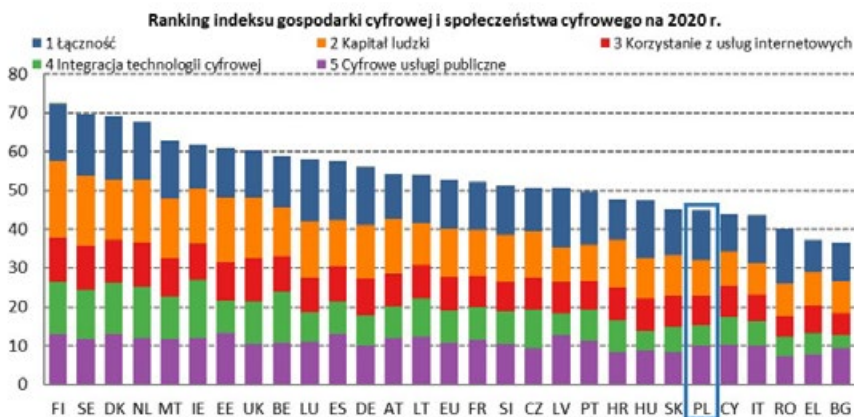
– Stworzyliśmy uczniom taką możliwość, bo na wsiach to częsta sytuacja, że tego internetu nie ma lub jest po prostu słaby. Tego nie możemy zmienić, ale musimy dbać o to, żeby każde dziecko mogło się uczyć – mówi Marek

Nazarko, burmistrz Michałowa.

Jak zauważa burmistrz, wiele dzieci chce przyjeżdżać do szkoły nie tylko ze względu na brak internetu w domu.

– Często rodzice idą do pracy, a dziadkowie nie są w stanie pomóc w obsłudze komputera czy programu

domu są na przykład niziny, to nie mamy co liczyć na świetny zasięg, choć teoretycznie LTE jest niemal w całej Polsce. Również mieszkańcy wsi położonych blisko lasu mogą mieć problem z internetem, bo drzewa po prostu zakłócają sygnał z nadajnika. Z kolei odległość od nadajnika to kolejna kwestia mająca wpływ na zasięg. Do tego dochodzi również obecność anteny kierunkowej oraz jakość internetu oferowana przez operatora sieci.



źródło: Twitter/ Komisja Europejska

do zdalnej nauki. Poza tym, jeśli w domu jest kilkoro dzieci, to w szkole uczniowie mają spokojniejsze warunki do nauki i taka forma bardziej im odpowiada – dodaje Marek Nazarko.

WIEŚ OFFLINE

Nie od dziś wiadomo, że internet omija polską wieś, a ten problem dotyczy nie tylko ściany wschodniej. Według danych z „Raportu o stanie wsi. Polska wieś 2020” z internetu korzysta 60 proc. mieszkańców polskich wsi. Dla porównania – w miastach dostęp do internetu ma 85 proc. mieszkańców. Oczywiście nie zawsze wynika to jedynie z problemu dostępu do internetu. Często wpływ na taki wynik ma również wiek mieszkańców.

Dlaczego wieś ma problem z internetem? Po pierwsze, wpływa na to teren i jego ukształtowanie. Jeżeli blisko

POLSKA WCIĄŻ DALEKO W TYLE

Cyfryzacja kraju to proces postępujący systematycznie, ale powoli. Niestety na tyle wolno, że ciężko nam się ścigać z innymi krajami europejskimi, dlatego Polska wciąż nie wypada najlepiej. Według Indeksu gospodarki cyfrowej i społeczeństwa cyfrowego (DESI) na 2020 r., przygotowanego przez Komisję Europejską, Polska na tle 28 państw zajmuje 23. miejsce w kategorii „Korzystanie z usług internetowych”. Z kolei w kategorii „Łączność” zajmujemy 15. miejsce. W obu kategoriach znajdujemy się więc poniżej średniej unijnej. Co ciekawe i niezbyt pocieszające, jak wynika z raportu, najbardziej zaawansowane pod względem gotowości do wdrożenia sieci 5G państwa to: Finlandia, Niemcy, Węgry i Włochy – ok. 25 proc. Wskaźnik gotowości Polski do wdrożenia sieci 5G wynosi 0 proc.

Nowa kładka na Supraśli

W Supraślu zakończyła się inwestycja „Zagospodarowanie doliny rzeki Supraśl – budowa kładki wraz z remontem jazu na rzece Supraśl etap I”.

Gmina Supraśl otrzymała pozwolenie na użytkowanie kładki w formie decyzji Wojewódzkiego Inspektoratu Nadzoru Budowlanego. Inwestycja była realizowana w systemie „zaprojektuj i wybuduj” przez Mazurskie Drewno Sp. z o. o. z siedzibą z Gołdapi.

W ramach prac zdemontowano istniejącą kładkę pieszo-rowerową zagrożoną poprzez podmycie przyczółku zlokalizowaną na szlaku turystycznym

Supraśl – Dębówik, a elementy z demontażu przewieziono na plażę miejską w Supraślu. Po opracowaniu dokumentacji „Budowa kładki wraz z remontem jazu na rzece Supraśl” wyremontowano jaz na rzece Supraśl oraz wybudowano kładkę na rzece Supraśl. W końcowym etapie realizowanym przez innego wykonawcę zostały wykonane barierki ochronne i trapy. Całość inwestycji wyniosła

około 340 000 zł.

Przypomnijmy, że na początku 2018 roku tzw. kładka na Dębówik została zdjęta, ponieważ groziła obsunięciem do rzeki, a właściciel terenu obok nie wyrażał zgody na użyczenie swojego gruntu, by oprzeć most o przyczółek zlokalizowany na jego gruncie. Dlatego też kładka została przeniesiona w nowe miejsce – połączyła dwa brzegi przy spiętrzeniu wody na Zajmie.

Teraz – stylowa, drewniana kładka nie tylko połączyła dwa brzegi rzeki Supraśl, ale idealnie wpisała się w krajobraz nadrzecznych bulwarów. ■



Fot. E. Kiljańczyk (UM Supraśl)

■ PRACOWNIA
■ ARCHITEKTURY
■ I GRAFIKI

projekty budowlane do pozwolenia na budowę
inventaryzacje stanu istniejącego
rozbudowy, przebudowy, nadbudowy
budynki gospodarcze, garaże, wiaty,
budynki mieszkalne, usługowe
zgłoszenia, doradztwo, pomoc w formalnościach

16-050 Michałowo, Plac 11 listopada 15 tel. 504 99 25 18

ZAPRASZAMY CODZIENNIE 8.00 - 16.00 ; SOBÓTY 9.00 - 12.00

www.pracowniaarchitektury.com



**BIURO RACHUNKOWE
OMEGA Sp. z o.o.**

Zakres usług:

- ✓ podatkowo-księgową obsługę podmiotów gospodarczych i osób fizycznych
- ✓ kadry, BHP, ZUS
- ✓ sprawozdawczość GUS
- ✓ opłaty środowiskowe

ul. Leśna 1
16-050 Michałowo
tel. 500 034 004
omegabiuro300@wp.pl

Baśniowy Supraśl...

I nic więcej do szczęścia nie potrzeba...

Pisze o ludziach, miejscach, przyrodzie... Przybliża architekturę i historię zabytków, jest wszędzie tam, gdzie coś się dzieje. Uwielbia robić zdjęcia. I widzi zawsze jakby nieco więcej niż inni. A jeśli nie więcej – to pod innym kątem, z drugiej strony, ze swojej perspektywy. Ewelina Lewkowicz-Żmojda – supraślanka z urodzenia i wyboru, na co dzień pracuje w Białymstoku. A po godzinach prowadzi stronę Baśniowy Supraśl. Moc tu informacji i fotografii. I wszystko o Supraślu.

– Dla moich rodziców Supraśl był kompromisem między wsią a miastem – uśmiecha się Ewelina Lewkowicz-Żmojda. I od razu tłumaczy, o co chodzi. I mama, i tata dzieciństwo i młode lata spędzili na wsi. Każde w innej. Gdy się w sobie zakochali i postanowili się pobrać, mieli dylemat: gdzie zamieszkać? Koniec końców padło na Supraśl. Szczęśliwie padło na Supraśl – nie ma wątpliwości Ewelina. – Ja i moje siostry: Magda i Justyna, jesteśmy pierwszym pokoleniem, które od urodzenia mieszka w Supraślu – mówi.

To właśnie tu, w Supraślu, wszystkie trzy spędziły dzieciństwo. Dzieciństwo w dużym, wygodnym domu, z którego okien widać było klasztor, dzieciństwo wśród przyrody, pięknej architektury i niesamowitej historii. No i dzieciństwo z rodzicami, zakochanymi w miejscu ich życia, ojcem, który przekonywał, że Supraśl to najpiękniejsze i najlepsze miejsce do życia. – Traktowałam Supraśl jako miasteczko takie bardzo cywilizowane. I dlatego bardzo chętnie, gdy tylko była okazja, wyjeżdżałam na wieś, do babci – opowiada Ewelina. Przyznaje, że uwielbia wieś, naturę, przyrodę. Jednak gdy tylko zaczęła uczyć się w Białymstoku, doceniła Supraśl. – Po powrocie ze szkoły to właśnie tu znajdowałam ciszę, relaks... Supraśl jest tak cichy, spokojny; to taka perełka, gdzie można znaleźć wytchnienie – tłumaczy.



To jednak nie przeszkodziło jej podjąć decyzji, związanej ze studiami magisterskimi. – Wyjeżdżam do dużego miasta. I być może tam ułożę sobie życie – myślała.

Serce jednak postanowiło inaczej. Dlatego po studiach w Gdańsku, Poznaniu, po zbieraniu doświadczeń zawodowych i życiowych w Stambule i Paryżu, postanowiła: wracam. Wracam do siebie. Mimo że ludzie wokół przekonywali, że nie warto. – Na wschodzie nic się nie dzieje – mówili.

– A ja czułam się już ambasadorką tego wschodu. Według mnie tylko tu można było czuć się szczęśliwym

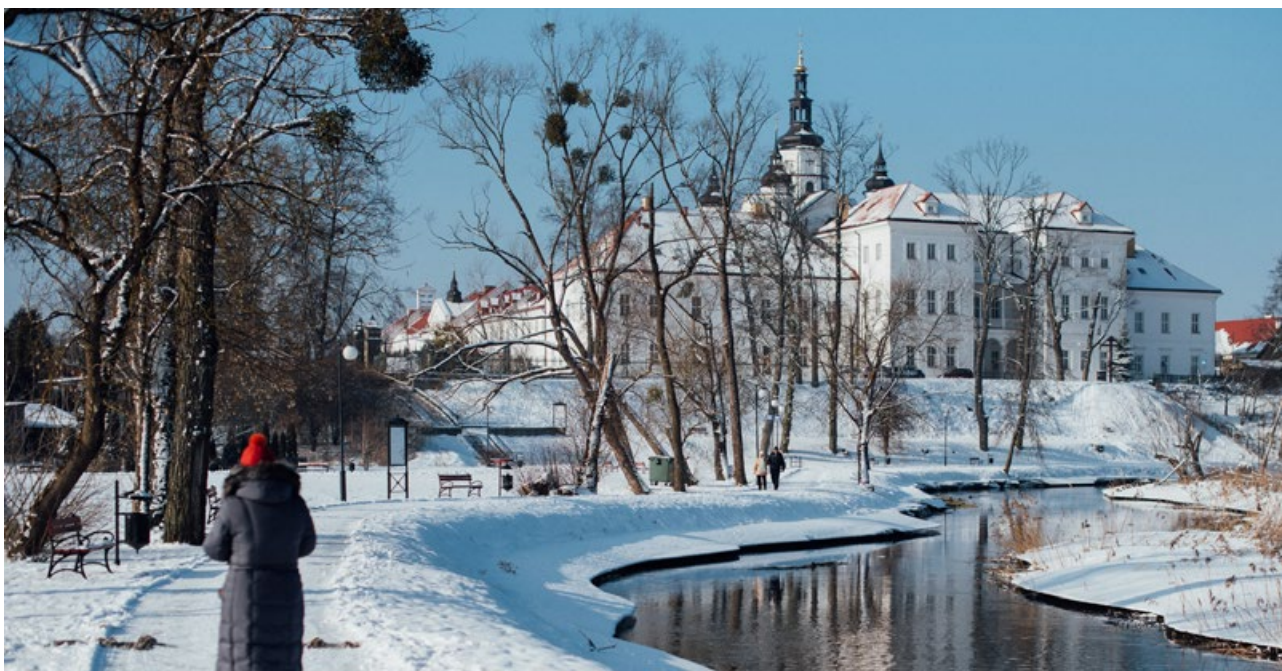
– mówi, że nigdy nie miała tzw. kompleksu prowincji. – Prowincja według mnie brzmi dumnie – uśmiecha się.

Na miejsce dorosłego życia wybrała więc miasteczko na Podlasiu. Owszem, pracuje w Białymstoku, ale bardzo ceni to, że może wracać do Supraśla każdego dnia, że tu wypoczywa, że tu ma rodzinę, że tu wychowuje córeczkę.

A że ma duszę artystki, Ewelina dzieli się swoimi spostrzeżeniami z innymi. Kilka lat temu założyła z koleżanką fanpage na Facebooku. Nazwały go – Baśniowy Supraśl. Z biegiem czasu powstał też blog o tej nazwie, który prowadzi pani Ewelina. Wystarczy krótka wizyta w tym jej miejscu w internecie, by zrozumieć, skąd wzięta się ta nazwa: Baśniowy Supraśl. Bo Ewelina opisuje niby zwyczajne miejsca, odwiedza niby zwyczajnych ludzi... Ale w każdej historii tę baśniowość się czuje: i gdy opisuje panią Anię, od której bierze mleko, czy panią Kasię, która w zgodzie z ekologią uprawia warzywa, i w historii pani Marty, która pisze pełne czarów historie dla dzieci, i gdy dzieli się historiami pani Alicji i pana

Sławomira, którzy zamieszkali w starym, klimatycznym domu tkacza, czy pani Katarzyna, pochodząca z południa Polski aktorka teatru Wierszalin, która w Supraślu zakochała się już jako dorosła osoba... Ewelina umie rozmawiać z ludźmi... Zapraszają ją do domów, do obejścia, do miejsca, gdzie pracują. Albo pozwalają się zabrać na spacer. I opowiadają, opowiadają...

W Baśniowym Supraślu znajdziemy też opisy tego, co w Supraślu warto zobaczyć, gdzie najlepiej wypocząć, gdzie wybrać się na wycieczkę, a nawet gdzie najsmaczniej zjeść.



– Uwielbiam pisać. Na blogu spełniam się dziennikarsko. Wyszukuję ciekawe tematy, piszę o inicjatywach, ludziach, miejscach. Bo tu, w Supraślu, żadna codzienna rzecz nie jest taka do końca codzienna. W każdym momencie jest tu u nas coś odświętnego. A jak coś mnie zachwyca, to lubię się tym dzielić z ludźmi – uśmiecha się Ewelina.

A do tego – mnóstwo przepięknych klimatycznych zdjęć.

– Fotografować nauczyłam się z miłości do Supraśla – śmieje się Ewelina. Opowiada, że najpierw chodziła po okolicy ze zwykłym, kitowym aparatem... Pstrykała wszystko, co wydawało

się jej najpiękniejsze: – Spacerowałam i uwidaczniałam to, co widzę. Było to dla mnie tak piękne, że uznawałam, że muszę się tym podzielić z innymi. Wrzucałam zdjęcia na media społecznościowe i widziałam, jak ludzie żywo na to reagują – opowiada.

To sprawiło, że zaczęła się kształcić w fotografii. Poszła na jeden kurs, potem następny. Fotografia powoli staje się jej sposobem na życie i zawodem, bo ma coraz więcej komercyjnych zleceń. Jak przyznaje, pisanie i fotografowanie dają jej mnóstwo satysfakcji. To dlatego, że dostaje od ludzi informacje zwrotne, że podoba im się to, co robi. – Tego lata zostałam wprost

zasypana listami. Ludzie pisali np., że mieli tylko przejechać przez Supraśl, jadąc na wakacje. A zostali na parę dni, bo gdy przeczytali mój wpis, to stwierdzili, że tyle tu ciekawych rzeczy do zrobienia, do obejrzenia... – opowiada Ewelina. I zapewnia, że nadal nie ciągnie jej dalej, w świat, by zamieszkać gdzieś indziej, choć oczywiście lubi podróżować. – Dzięki internetowi żyjemy w globalnej wiosce. Wszystko jest w zasięgu ręki. A zresztą i u nas, w Supraślu, mieszkają światli, światowi ludzie. Na przykład autografy na książkach bajkopisarki Marty Guśniowskiej zdobyłam w ciągu kilku minut. Gdzie indziej by się to udało? ■

PRODUKCJA I SPRZEDAŻ:
MEBLI TAPICEROWANYCH • SYPIALNI • MATERACY
USŁUGI TAPICERSKIE



SKLEP MEBLOWY
ZABŁUDÓW, UL. RYNEK 10, TEL. 606 255 532

KANCELARIA ADWOKACKA
Z SIEDZIBĄ W BIAŁYMSTOKU

ADWOKAT ANNA MALYSZKO
ADWOKAT EMILIA SIERGIEJUK

INFORMUJE O OTWARCIU FILII W
MICHAŁOWIE
PRZY UL. PLAC 11 LISTOPADA 15

WIĘCEJ INFORMACJI POD NUMEREM TEL.
+48 698 748 628 | +48 609 352 071

Sztuka jest ludziom potrzebna Zwłaszcza w pandemii

Rozmowa z Piotrem Tomaszukiem – reżyserem, dyrektorem Teatru Wierszalin w Supraślu. Kanał telewizyjny TVP Kultura pokazał w listopadzie telewizyjną realizację wierszalińskich „Dziadów” Adama Mickiewicza w reżyserii Piotra Tomaszuka.

Wszystko się dziś kręci wokół pandemii. Nawet w kulturze. Ale mimo że w teatrze jest lock down, to aktorzy i tak się nie nudzą. Przynajmniej w Wierszalinie...

Piotr Tomaszuk: – Z publicznością obecną w teatrze Wierszalin żegnaliśmy się „Reportażem o końcu świata”. To było jeszcze w październiku. A potem dopadła nas ta czerwona strefa i wszystko zaczęło się sypać. Na szczęście mieliśmy miękkie lądowanie, bo już wtedy negocjowaliśmy z TVP Kultura w sprawie nagrania „Dziadów” wierszalińskich – Nocy 1 i Nocy 2.

Te rozmowy zakończyły się decyzją, że nagrywacie...

– I dlatego w momencie, kiedy przestaliśmy grać dla publiczności przechodzącej osobiście do teatru, od razu mogliśmy się przestawić na nagranie.

Pracy przy tym było sporo?

– Musieliśmy przestawić salę na warunki studyjne. To była praca ekipy technicznej. Ale też mogliśmy sobie pozwolić na przystosowanie się do warunków sanitarnych – by „rozrzedzić” zespół artystyczny, techniczny... Krótko mówiąc – udało nam się w tym reżimie sanitarnym – i w zdrowiu – dotrzeć do nagrania.

No właśnie! W zdrowiu!

– Tak, to teraz jest szczególnie ważne. Reżimu sanitarnego musieliśmy przestrzegać także podczas kręcenia „Dziadów”. Ekipa TVP Kultura liczyła ponad 50 osób. Bardzo pilnowaliśmy, by wszyscy byli w maseczkach, by przestrzegać wszystkich obostrzeń sanitarnych. Mieliśmy nawet kontrolę z sanepidu. I bardzo nas pochwalono za

warunki panujące w teatrze. Sprostaliśmy tym okolicznościom. A nagrodą za to są te dwie premiery telewizyjne. Bo to, że nam się udało doprowadzić oba przedsięwzięcia do skutku, to jedno. A drugie to efekt artystyczny. Już słyszeliśmy wiele głosów pozytywnych. Jesteśmy bardzo szczęśliwi i dumni, że nam się udało w tym strasznie trudnym roku dla kultury uwiecznić nasze wierszalińskie „Dziady” w taki sposób, że one już na zawsze zostaną z nami.

Czy bardzo trzeba było zmienić spektakl, by dostosować go do potrzeb telewizji?

– Na szczęście wiedzieliśmy, jak się do tego filmowania przygotować, bo znaliśmy ludzi, którzy mieli do nas przyjechać. Z Józefem Kowalewskim już robiliśmy wcześniej Teatr Telewizji. I do niego jako do realizatora, a właściwie reżysera telewizyjnego, mam bardzo duże zaufanie. Dlatego z Mateuszem Kasprzakiem – który jest scenografem tego przedstawienia „Dziady” – i Noc 1, i Noc 2, więc i człowiekiem głęboko związanym z przestrzenią obu przedstawień – staraliśmy się stworzyć przestrzeń, by te „Dziady” telewizyjne czymś się różniły od tych teatralnych. I one się rzeczywiście różnią. Mateusz wpadł na pomysł, by drzewo zawiesić na łańcuchach – pomiędzy niebem a ziemią. Myślę, że następne widowiska teatralne będą oglądały już efekt tych telewizyjnych – wzbogaconych – dekoracji.

Scenograf wywiązał się z zadania. A aktorzy? Mogli korzystać z doświadczeń teatralnych, czy trzeba było zagrać zupełnie inaczej?

– To było zadanie trudne realizacyjnie, bo wiedzieliśmy, że nie ma

czasu, by nagrywać spektakl scenami. Na nagranie mieliśmy tydzień, więc gdybyśmy nagrywali po kawałku, to pewnie zdążylibyśmy nakręcić jedną część, a nie dwie. Nam się to udało na poziomie koncentracji aktorskiej. Ale powiedzmy sobie jasno: zarówno Rafał Gąsowski, jak i Darek Matys – tzn. wykonawcy dwóch głównych ról męskich (Rafał gra Gustawa w Nocy Pierwszej i Konrada w Nocy Drugiej, Dariusz – Księdza w Nocy Pierwszej, a senatora, księdza Piotra i jednego z więźniów – tego, od którego się zaczyna cała rewolucyjna scena w celi Konrada w Nocy Drugiej) są świetnymi aktorami. Rafał Gąsowski i Dariusz Matys pokazali w tych dwóch telewizyjnych realizacjach, że są doświadczonymi, mocnymi aktorami. I myślę, że tym naszym szalonym ruchem, romantycznym gestem – po Mickiewiczowsku! - weszliśmy na półkę naprawdę wytrawnego aktorstwa. Ten nasz „Dziadowski” teatr to bardzo ciekawy rodzaj teatru emocjonalnego, który dociera do widzów nie dlatego, że jest wypudrowany. Nie, odwrotnie – dociera, bo jest „spocony”. Ta emocja, którą potrafi w sobie wzniecić Rafał Gąsowski, jest coraz rzadziej spotykanym, a jakże cennym towarem w tej chwili na rynku sztuki teatralnej.

Nie baliście się, że jak pokażecie „Dziady” w telewizji, to już nikt później nie przyjdzie do teatru?

– Nie. Myślę zresztą, że będzie odwrotnie. Że te „Dziady” będziemy pokazywali jeszcze wiele lat – głównie młodzieży. Z młodymi ludźmi spotykamy się też w trakcie Objazdu Mickiewiczowskiego. To taka inicjatywa edukacyjna, którą prowadzimy.



Fot. Teatr Wierszalin

Odpowiadamy na pytania młodych ludzi, którzy wcześniej obejrżeli te nasze „Dziady”. To niezwykle ciekawe spotkania, które prowadzimy już na terenie całej Polski. W sesji jesiennej było to kilkadziesiąt spotkań. I jest ich coraz więcej. Z czego się bardzo cieszę, bo mam nadzieję, że powstanie rodzaj takiej sieci szkół zaopatrzonych w nauczycieli humanistów, którzy prowadzą swoją młodzież z jakimś natchnieniem romantycznym w tle. Z takim przekonaniem, że właśnie rodzaj rozczytania się w emocjach

dzisiaj jest ważniejszy niż rozczytanie się w racjach rozumu. To jest szalenie ważne. Bo my bardzo dużo z naszej rzeczywistości rozumiemy. Ale niewiele z niej możemy przełożyć na język tego, czego pragniemy tak naprawdę. Bo dziś jesteśmy tak skołowani, że nie wiemy, czego pragnąć. I to jest najgorsza sytuacja, jaka może spotkać człowieka jako istotę społeczną. Że nie wie, czego ma pragnąć.

Myśli Pan, że takie spotkania z Wami pomagają młodzieży odnaleźć

się ze współczesnym światem, znaleźć marzenia, cel życia?

– Mam wrażenie, że tak. Bo skala talentu literackiego Mickiewicza powoduje to, że mamy do czynienia z trochę innym światem uczuć, pojęć. Czytanie Mickiewicza to jakby wejście do innej wody. Więc nawet chwilowe pobycie w takim świecie ideałów niedzisiejszych okazuje się potrzebne młodym ludziom. Bo pokazuje, że te ideały w ogóle są.

Z publicznością w czasie pandemii Wierszalin spotyka się również na Facebooku. To tam transmitujecie swoje spektakle.

– I będziemy tą naszą obecność sceniczną na Facebooku kontynuować – specjalnie dla tych, którzy chcą się z nami spotkać w czasie pandemii. Dlaczego? Ja mam wrażenie, że właśnie w taki sposób jesteśmy ludziom potrzebni. Jeśli nie możemy inaczej funkcjonować, to spróbujemy tak. Ja tę obecną sytuację porównuję trochę do okupacji. Tajne komplety to nie był idealny model nauczania. Tym niemniej to było jakieś nauczanie. Podobnie jest teraz z siecią – wiemy, że może to nie jest najlepsza forma spotkania z widzami, ale w tej chwili jedyna, najbardziej bezpieczna. Najbardziej dojmujące w tym wszystkim jest tylko to, że nie wiemy, kiedy to się skończy. Jesteśmy jak tacy ludzie na tratwie. Musimy czymś zająć czas, zanim ta tratwa doptynie do brzegu. Więc niech przynajmniej będzie wesoło. ■

Sprzedaż hurtowa



KEYT-POL
KATALIZATORY TORAZEM

Sprzedaż detaliczna

SKLEP MOTORYZACYJNY

- CZĘŚCI ZAMIENNE DO SAMOCHODÓW
- CZĘŚCI MOTOCYKLOWE, ROWEROWE
- AKCESORIA SAMOCHODOWE
- OLEJE ● LAKIERY ● PŁYNY

Zapraszamy pn-pt: 9-17, sob 9-14
ul. Białostocka 57, 16-060 Zabłudów

www.keyt-pol.pl

Bar
Promyk

Kuchnia tradycyjna
i na specjalne okazje.

Przyjmujemy zamówienia na catering świąteczny oraz inne przyjęcia okolicznościowe!



Atrakcyjne ceny!!!

Gródek, ul. Cmentarna 1
Tel. 795 888 789

Jesteśmy na FB i Google

Wróciliśmy na dobre tory

Rozmowa z burmistrzem Michałowa Markiem Nazarko dwa lata po wyborze na to stanowisko



Panie burmistrzu, co było najważniejszym wydarzeniem w ciągu tych dwóch minionych lat?

Marek Nazarko, burmistrz Michałowa: – Trudno mówić o jakimś jednym wydarzeniu z uwagi na szeroki zakres działalności samorządu. Gmina przez ostatnich parę lat miała ogromny problem z pozyskiwaniem funduszy unijnych, co przecież jest czynnikiem nakręcającym rozwój. Miała również problem z działaniami prospołecznymi. Najbardziej cieszy mnie więc, że wróciliśmy na dobre tory w pierwszej z tych kwestii dzięki dobrej współpracy z panem wojewodą, panem marszałkiem i panem starostą oraz firmą, która nas obsługuje w tym zakresie. W ciągu tych dwóch minionych lat udało się nam pozyskać 23 miliony złotych.

Cztery miliony na działania w zakresie gospodarki wodno-kanalizacyjnej, trzy miliony na inwestycje drogowe, osiem na szeroko rozumianą turystykę, sześć na odnawialne źródła energii i do tego jeszcze mniejsze kwoty na inne działania – jak choćby funkcjonowanie Centrów Wsi.

Wprowadziliśmy również nowe programy, z których korzystają mieszkańcy i które są odpowiedzią na ich potrzeby. Trzeba podkreślić, że są to programy pionierskie w skali kraju. Droga do gospodarstwa – 15 dróg w pierwszym roku, 45 rodzin skorzysta z dofinansowania na docieplenie budynków lub zakup pieca w tym roku. Wymienię jeszcze program 2000 Ekstra – pomoc finansowa na zakup lekarstw, opału i produktów żywnościowych dla 300

rodzin w ciągu dwóch lat. Dochodzi jeszcze gminny transport (po trzy kursy dziennie), który objął niemal wszystkie wsie.

Przez 30 lat nie udało się wybudować ani jednego mieszkania w gminie. Postanowiliśmy więc ruszyć z programem #ZamieszkaJ w Michałowie. Zbudujemy w pierwszym etapie 68 mieszkań i już się przygotowujemy do drugiego, gdzie będzie wybudowanych o wiele więcej. Zainteresowanych było blisko 200 osób. Będą to zarówno mieszkania komunalne, jak i do wykupu na własność czy na wynajem. Będziemy mogli zaspokajać potrzeby mieszkaniowe, tym bardziej że nasze plany idealnie wpisują się w rządowy program w tym zakresie.

A jakie było największe wyzwanie, przed którym stanęliście jako samorząd?

– Zdecydowanie – przejście szkoły średniej. Jej upadek był już tylko kwestią czasu, o czym mówił wiele razy pan starosta. Przejęcie placówki przez gminę było jedynym ratunkiem, a dla nas jednocześnie stało się poważnym wyzwaniem. Gdy przejmowaliśmy liceum, uczęszczało do niego 24 uczniów. Teraz jest 74. Zdecydowaliśmy się na reorganizację systemu oświaty w gminie, łącząc liceum i szkołę podstawową w Zespół Szkół. Wiedzieliśmy, że musimy zrobić coś, co spowoduje, że ta placówka stanie się dla młodzieży atrakcyjna. Postawiliśmy na hasło Pierwsza Szkoła Disco Polo, na stworzenie klasy estradowej. Wymagało to inwestycji i zorganizowania odpowiedniej kadry. Ale już widzimy, że młodzież, która trafiła do tej klasy, jest bardzo zadowolona. Przynajmniej tak mówią rodzice. Przed wszystkim rozwija swoje pasje. Zdobywa praktyczne umiejętności. Oczywiście wiele planów legło w gruzach z powodu pandemii, ale mimo to robimy, co możemy, by sprostać oczekiwaniom uczniów. Nie ma tu mowy o archaicznym modelu nauczania. Są praktyczne umiejętności, które młodzież zdobywa od pierwszego dnia nauki. Są obserwowani przez media, pracują z ekipą filmową i mają już za sobą pierwsze próby w studiu nagraniowym. A jeszcze wiele przed nimi, o czym wszyscy niedługo się przekonamy. Uczniowie przy wsparciu Gminnego Ośrodka Kultury w Michałowie szykują nam noworoczny przebój.

Gdy ruszaliśmy z tym pomysłem, spadła na nas też krytyka, nieuzasadniona, że chcemy promować disco polo. My nie chcemy promować żadnego gatunku muzycznego. To klasa o charakterze estradowym. Jeśli uczniowie chcą śpiewać disco polo, to niech śpiewają, ale mogą i zapewne będą również poruszać się w innych gatunkach muzycznych. Poza tym poznają historię muzyki na poziomie rozszerzonym, będą zdobywać umiejętności pracy w studiu nagraniowym, będą się uczyć, jak być prezenterem radiowym, jak być konferansjerem, wodzirejem czy też producentem muzycznym. Oferta jest bardzo bogata, bo chcemy uczniom

dać możliwość rozwoju w różnych kierunkach. Wiadomo jednak, że pierwsze kroki są najtrudniejsze, a biorąc pod uwagę popularność disco polo, oparcie się na tym środowisku było jedynym logicznym wyjściem. Zapewne jeszcze trochę to potrwa, ale będziemy rozwijać ten projekt, jesteśmy przekonani, że osiągniemy w tym zakresie sukces. Hasło tej szkoły to „Matura z pasją” i to nie są puste słowa.

A jakie są najważniejsze plany, jeśli chodzi o dalszą część kadencji?

– Przed nami jeszcze bardzo dużo pracy, ale te działania już mamy dokładnie zaplanowane. Kluczowych będzie sześć kategorii. Po pierwsze, dalsza praca nad rozwojem szkoły średniej, o czym mówiłem przed chwilą. Po drugie, działania w zakresie gospodarki wodno-ściekowej. Mam tu na myśli remont stacji uzdatniania wody oraz oczyszczalni wraz z siecią przesyłową.

Będziemy stawiać na rozwój budownictwa mieszkaniowego. W tym celu powołaliśmy spółkę Niezapominajka. Będzie ona odpowiedzialna nie tylko za budowę mieszkań, ale również za zarządzanie budynkami, w których nie zostały powołane zarządy wspólnot mieszkaniowych, powstałych na mocy prawa.

Chcemy, by gmina Michałowo była atrakcyjna dla inwestorów. Chcemy tworzyć warunki do tego, by pojawiały się nowe miejsca pracy. Mamy sporo atutów – uchwałę zwalniającą mieszkańców z podatków od nieruchomości, dobre drogi dojazdowe do Białego Stoku, jesteśmy bardzo dobrze postrzegani na zewnątrz, działa u nas klastr energii i są przygotowane tereny inwestycyjne. Wspomnijmy jeszcze potencjał turystyczny, Zalew Siemianówka z najlepszą infrastrukturą w regionie czy też posiadanie miejscowego planu zagospodarowania przestrzennego.

Przed nami również działania inwestycyjne – budowa nowego przedszkola, Centrum Aktywności Lokalnej, dalsze stawianie na odnawialne źródła energii, budowa hoteliku i hali widowiskowo-sportowej oraz inwestycje drogowe. A remont drogi Juszkowy Gród – Jałówka, która jest drogą wojewódzką to więcej niż wyzwanie. Pomysł na jej remont już przedstawiliśmy panu marszałkowi.

Planujemy też mocno postawić na stworzenie nowego gminnego projektu promocyjno-turystycznego – w oparciu o posiadane walory i wykonane już inwestycje takie jak pływalnia czy plaża w Rudni oraz realizowana przebudowa portu na Zalewie. Chcemy wykreować własną tożsamość turystyczno-biznesową, co wypromuje nas w Polsce. Dlatego te już realizowane działania, jak i te planowane muszą się ze sobą zająć, prowadzić nas w jednym konkretnym celu. Działanie w jednym zakresie powinno w pewien sposób pomóc się rozwijać w drugim. Chcemy w nasz projekt promocyjny wpleść również walory turystyczne innych gmin. Jesteśmy już po pracy koncepcyjnej i rozpoczęliśmy działania w tym zakresie.

Plany ambitne, należy tylko życzyć, by udało się je zrealizować.

– Dziękuję za te życzenia, jestem przekonany, że sobie z tymi wyzwaniami poradzimy. A że mamy już okres świąteczny to również chciałbym Państwu i wszystkim Czytelnikom życzyć zdrowia i spełnienia wszystkich planów osobistych i zawodowych. Natomiast sobie życzyłbym jeszcze, by mieszkańcy naszej gminy nauczyli się znów ze sobą rozmawiać. Jesteśmy po to, by sobie pomagać. Mieszkamy obok siebie, razem tworzymy tę naszą społeczność. Wspólnie budujemy jej przyszłość. Ale by to zrobić skutecznie i udanie, trzeba najpierw ze sobą rozmawiać. Inne działania zamiast służyć sprawie, tylko pogarszają wizerunek gminy. Jako samorząd chcemy być jak najbliżej ludzi. Rozmowa zawsze zbliża i pozwala lepiej się zrozumieć. Po to między innymi właśnie wdramy aplikację LUPE. By mieszkańcy mogli zgłaszać do nas wszelkie zdarzenia i awarie, a jednocześnie by w jeszcze prostszy sposób mieli dostęp do podstawowych informacji – jak choćby terminy wywozu nieczystości, jakie są planowane wydarzenia i tak dalej. Będziemy również za pośrednictwem tej platformy przeprowadzać ankiety i konsultacje społeczne, będzie można również zadawać mi bezpośrednio pytania, dlatego gorąco zachęcam do zapoznania się z nią. ■

W Gródku (przy)stroją się na święta. Konkurs dla mieszkańców

Lampki, światełka, tańcuchy, a może figura renifera? Każdy sposób na świąteczne przyozdobienie domu może oczarować jury konkursu na najładniejszą dekorację posesji w gminie Gródek. Zgłoszenia przyjmowane są w GCK do 11 stycznia.

Wraz z początkiem grudnia wystartował konkurs „Najładniejsza Bożonarodzeniowa dekoracja posesji na terenie gminy Gródek 2020/2021”. Do konkursu mogą przystąpić wszyscy mieszkańcy, którzy chcą pochwalić się swoją pomysłowością, a skorzysta na nim nie tylko zwycięzca.

Jak zaznaczają organizatorzy, czyli Gminne Centrum Kultury, konkurs ma na celu wzbogacenie i uatrakcyjnienie wizerunku gminy w okresie świąt Bożego Narodzenia, promocję pomysłowości oraz nowatorskich rozwiązań dekoracyjnych, a także inspirowanie mieszkańców gminy do współtworzenia atmosfery świąt Bożego Narodzenia.

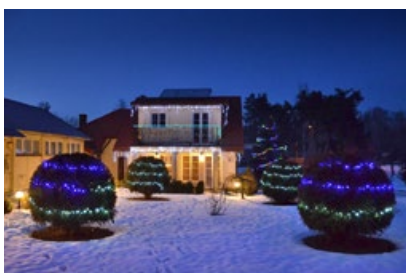
– Zachęcamy mieszkańców do wzięcia udziału w konkursie, tym bardziej teraz, w tych trudnych dla wszystkich czasach. Pięknie ozdobiona posesja to element, który cieszy zarówno jej właścicieli, jak i sąsiadów. I to właśnie

ta radość jest nam wszystkim teraz tak bardzo potrzebna – zachęca Magdalena Łotysz, dyrektor GCK w Gródku.

Komisja konkursowa oceni m.in. wystrój świąteczny w obrębie całej posesji, iluminacje świąteczne rozświetlające ogród i oplatające budynek oraz nawiązanie do tradycji i harmonię z otoczeniem.

Zgłoszenia, które należy wypełnić oraz regulamin konkursu dostępne są na stronie internetowej Gminnego Centrum Kultury. ■

Zdjęcia: Konkurs 2019/2020, laureaci, źródło: GCK w Gródku



I miejsce – Piotr Szulak



II miejsce – Bożena Zawadzka



III miejsce Marta Antonowicz



Wspólne kołędowanie z aktorami Teatru Dramatycznego



W Wigilię Bożego Narodzenia, 24 grudnia 2020 roku Teatr Dramatyczny im. Aleksandra Węgierki w Białymstoku zaprasza na wyjątkowe wydarzenie – wspólne kołędowanie.

Usłyszmy między innymi kolędy: „Bóg się rodzi”, „Lulajże Jezuniu” i „Gdy śliczna Panna...”.

Koncert kolęd i piosenek świątecznych zostanie wyemitowany na oficjalnym fanpage’u teatru na Facebooku w wigilijny wieczór. Zapraszamy - www.facebook.com/teatrdramatyczny

Wystąpią:

- Dorota Białkowska-Krukowska
- Beata Chyczewska
- Agnieszka Możejko-Szekowska
- Ewa Palińska
- Kamila Wróbel-Malec
- Dawid Franciszek Malec
- Patryk Ołdziejewski
- Piotr Szekowski

Więcej informacji na stronie:
www.dramatyczny.pl

16-050 Michałowo ul. Sienkiewicza 21A tel. 85 7 189 424 e-mail: sekretariatmosir@michalowo.eu

MIEJSKI OŚRODEK SPORTU I REKREACJI W MICHAŁOWIE

- o pełnometrażowy basen pływacki
- o zajęcia z aqua aerobiku
- o nauka pływania
- o zjeżdźalnia
- o sauna
- o jacuzzi
- o siłownia



mosir.michalowo.eu



*Z okazji Świąt Bożego Narodzenia
spokoju, zdrowia, radości i nadziei
oraz wszelkiej pomyślności
w każdym dniu Nowego Roku
Mieszkańcom i Czytelnikom
życzy Firma JarBud*



Przedsiębiorstwo Wielobranżowe **JAR-BUD**
tel. **505 093 915** e-mail: pwjarbud@wp.pl



JAR BUD





*Życzenia zdrowych, radosnych Świąt Bożego Narodzenia
spędzonych w gronie najbliższych, w ciepłe domowego ogniska oraz
wszelkiej pomysłności w Nowym Roku - Czytelnikom i Mieszkańcom gminy
składa firma Sorbus*

LAS • ROLNICTWO • BUDOWA

Firma Sorbus założona w 2006 roku ma przyjemność przedstawić Państwu jedną ze swoich ofert. Skierowana jest ona do prywatnych właścicieli lasów, rozpoczyna się od fachowego doradztwa, wyznaczenia granic działki, odpowiedniej interpretacji zapisów wskazań gospodarczych w uproszczonym planie urządzania lasu lub jeśli go nie ma to określenie takich wskazań. Wykonanie zabiegów gospodarczych z należytą starannością w poszanowaniu indywidualnych osobliwości przyrodniczych znajdujących się na konkretnych działkach. Elastyczna i przejrzysta forma rozliczenia z możliwością odkupu pozyskanego drewna w najlepszych stawkach. Naszym atutem jest uprzejmość, profesjonalizm, wieloletnie doświadczenie, terminowość, kontakty i referencje (PGL LP, Orlen SA, PGE, IKEA, Mondi Świecie SA).

USŁUGI:

- kompleksowa obsługa nieruchomości leśnej
- pozyskiwanie drewna
- najwyższe stawki w odkupie drewna
- produkcja i sprzedaż drewna kominkowego z możliwością dowozu
- rekultywacje gruntów zalesionych przywracające do stanu uprawy rolnej
- wycinka drzew i gałęzi przy liniach energetycznych
- zagospodarowanie terenów zielonych, zakładanie i utrzymanie zieleni
- pełne zagospodarowanie terenu pod inwestycje
- remonty dróg
- usługi warsztatowe oraz bieżące naprawy sprzętu
- doradztwo rolnicze
- multi-agencja ubezpieczeniowa

PARK MASZYNOWY:

Las

- zestawy harwester - forwarder
- środki do zrywki drewna
- rębak
- specjalistyczny transport, własny tabor samochodowy do przewozu drewna i jego pochodnych

Rolnictwo

- kosiarki bijakowe
- profesjonalne pługi
- siewnik
- mini traktorek z osprzętem do prac ogrodowych

Budowa

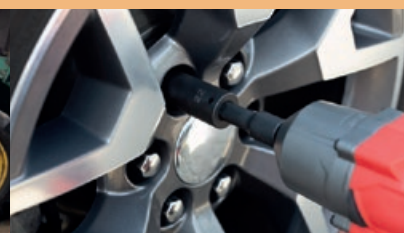
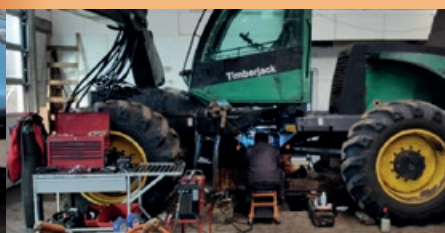
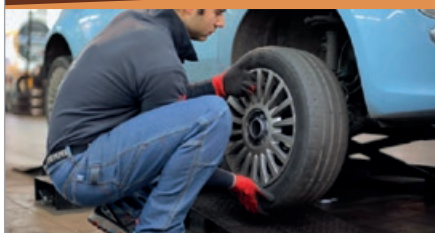
- spycharka gąsienicowa
- samochody ciężarowe z naczepą wywrotką
- koparko ładowarka
- ładowarki teleskopowe
- sprzęt brukarski
- zagęszczarki gruntu

**JUŻ DOSTĘPNE:
USŁUGI WARSZTATOWE!**

USŁUGI WARSZTATOWE:

- zakuwanie przewodów hydraulicznych
- diagnostyka komputerowa

- geometria kół
- wymiana opon
- serwis klimatyzacji



**Każdy właściciel nieruchomości leśnej
zostanie przez nas kompleksowo obsłużony**

tel. 501 554 371
Kobylanka 43, 16-050 Michałowo

www.sorbus.pl